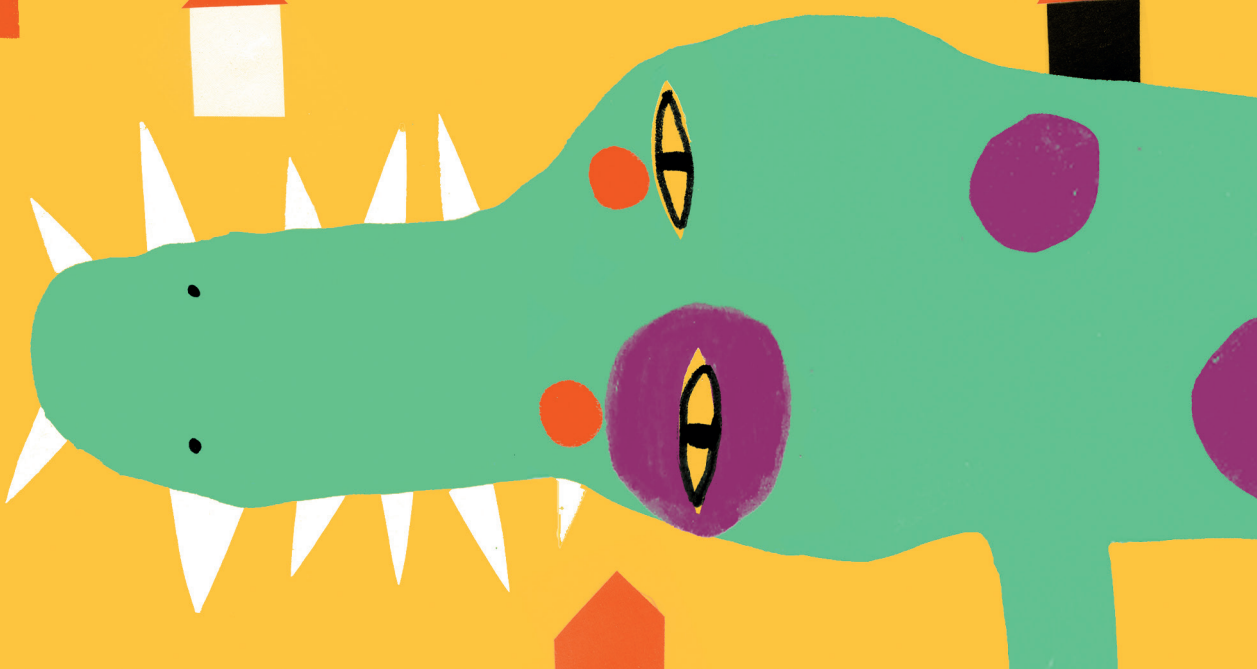
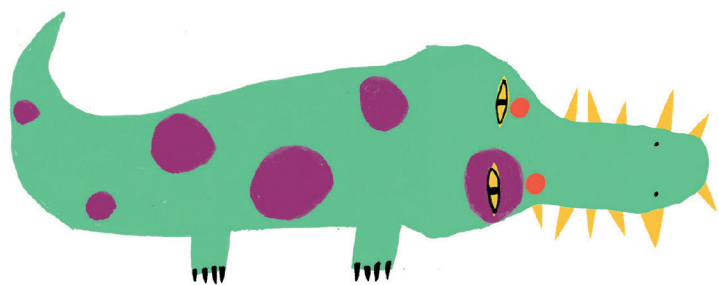


I kto tu

samo-

rządzi?





Cześć i czołem!

**Jestem Krokodyl Alojzy.**

**Mieszkam w Ratuszu**

**Staromiejskim w Gdańsku.**

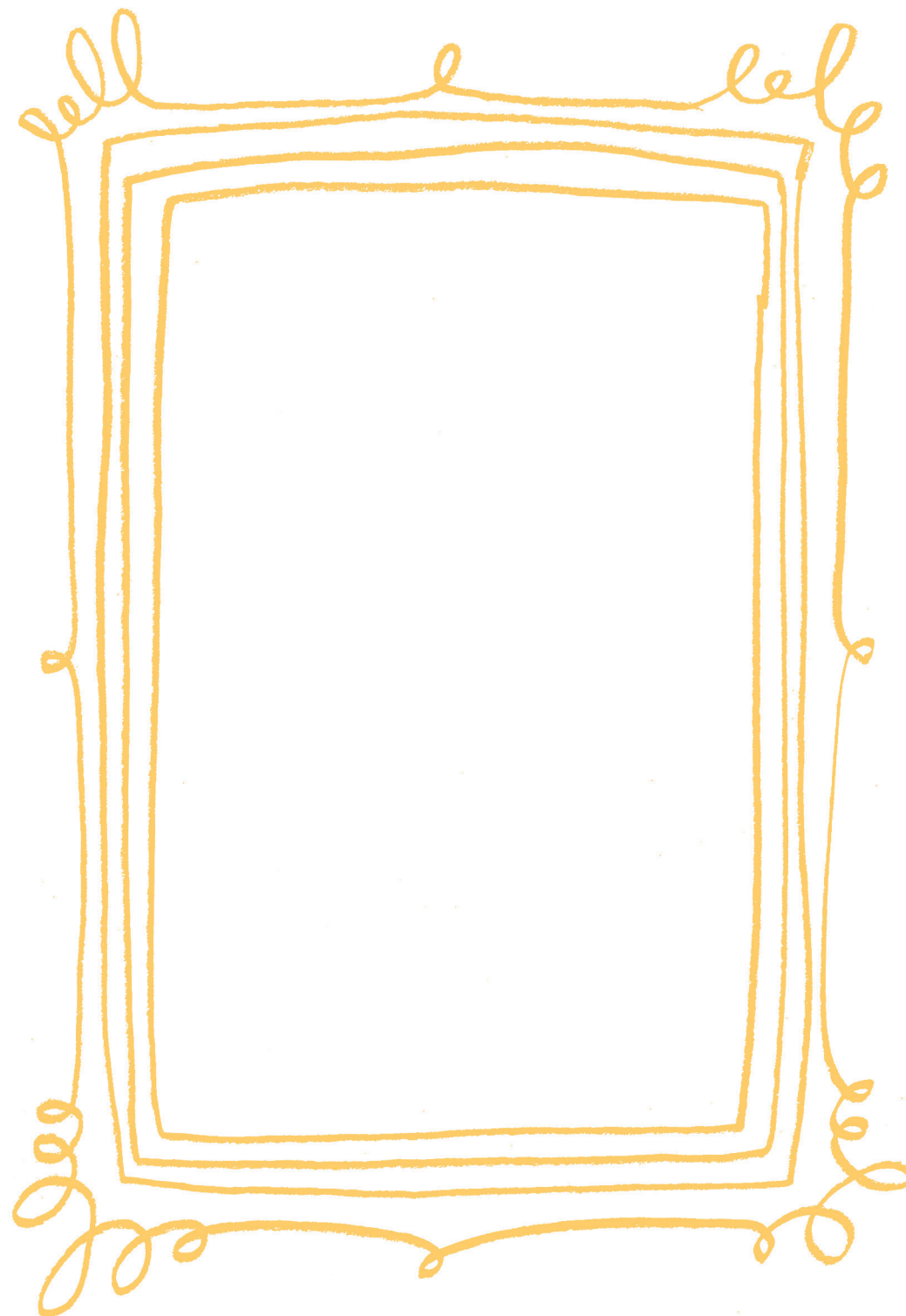
Moje imię znaczy

„wszystkowiedzący”.

To nie znaczy, że pozjadałem  
wszystkie rozumy.

Po prostu bardzo lubię  
dzielić się z Wami  
wszystkim, co wiem.

Czasami tak się rozgadam,  
że paszcza mi się  
nie zamyka.



**Narysuj swój portret, poznamy się!**

# I kto tu samo-rządzi?



Ostatnio zastanawiałem się, dlaczego lubię czasami przebywać w samotności i wcale nie tęsknię za moimi współtowarzyszami z nadbrzeża. No i co się okazało? Że dla krokodyli to zupełnie naturalne! One wiodą samotny tryb życia. To znaczy, że nie za bardzo lubią towarzystwo innych krokodyli. W przeciwieństwie, na przykład, do słoni, które żyją w stadach i czują się świetnie w swoim gronie. Zwierzęta te wspólnie walczą o pożywienie, razem wychowują swoje potomstwo i wzajemnie pomagają w obliczu niebezpieczeństwa. A Wy? Pewnie także czujecie się wspaniale, kiedy możecie się bawić razem z innymi dziećmi lub dorosłymi, opowiadać sobie nawzajem różne historie. Mówi się, że człowiek jest istotą społeczną i żyje w społecznościach, czyli grupach tego samego gatunku. Dorastając w społecznościach, uczy się od innych ludzi, dużych i małych, naśladując ich zachowanie. Razem z innymi ustala różne zasady postępowania.

Kiedy przyszlście na świat, staliście się członkami małej wspólnoty, czyli rodziny. Pewne decyzje w Waszym imieniu podejmowali rodzice lub opiekunowie. Teraz chodzicie do szkoły – jesteście częścią społeczności klasowej i szkolnej i o wielu rzeczach decyduje Wasz Wychowawca. Wyznacza dyżurujących uczniów, którzy pilnują porządku w klasie, wprowadza zasady, dzięki którym uczycie się żyć w społeczności. W starszych klasach wybiera się Trójki klasowe, aby usprawnić działanie społeczności klasowej i wesprzeć Wychowawcę. W imieniu całej społeczności szkolnej wiele rzeczy organizuje też Samorząd Szkolny.

Istnieją jeszcze inne rodzaje społeczności. Mieszkając w mieście lub na wsi, spotykacie codziennie sąsiadów lub koleżanki i kolegów z okolicy. Z nimi tworzyacie razem wspólnotę mieszkańców wsi lub miasta. Wszyscy razem zamieszkujemy region Polski, który nazywamy **województwem pomorskim**.

## A w ogóle, co to jest **samorząd**?

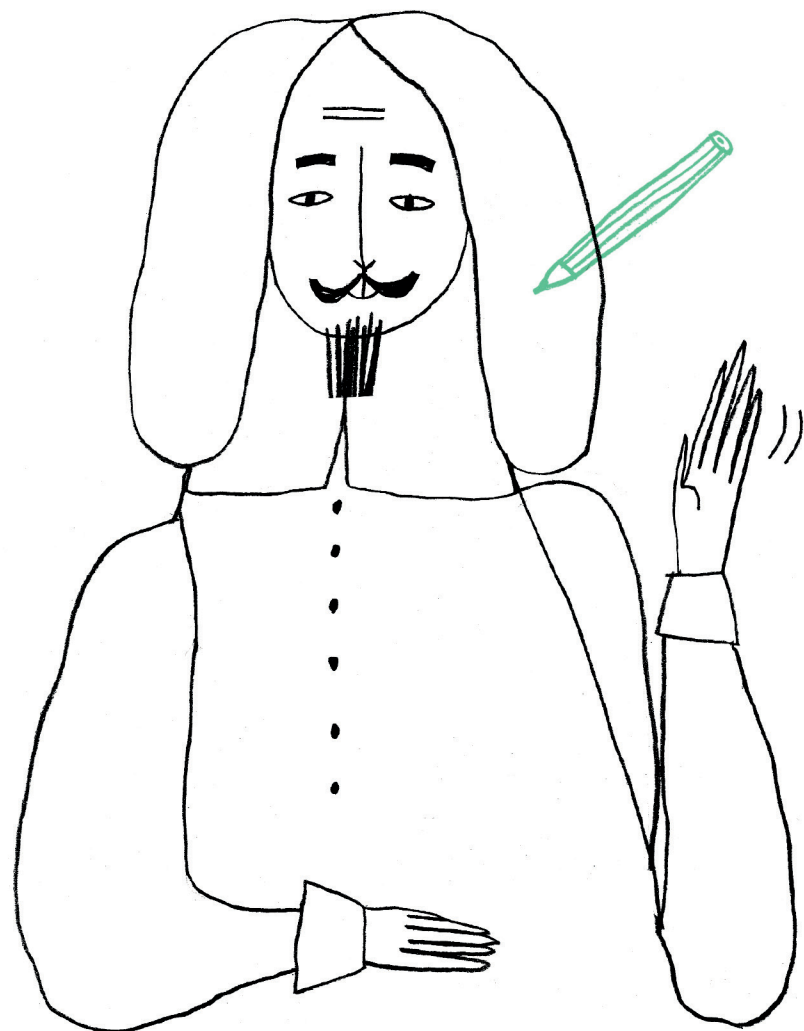
To grupa mieszkańców, która działa na rzecz pewnej wspólnoty. Dba o ich dobro wspólne i decyduje o różnych sprawach, które są dla niej ważne.

Historia samorządu naszego regionu i położonego w nim najważniejszego miasta Gdańska jest długa jak mój ogon ciągnący się od Bałtyku po Żuławę. Naprawdę! Doskonałe położenie geograficzne sprzyjało zbudowaniu osady, która później rozwijała się, stając się z czasem **miastem**. Jak donoszą najstarsze krokodyle, miało to miejsce w trzynastym wieku, kiedy to książę Pomorza Gdańskiego – **Świętopelk II „Wielki”** przyznał Gdańskowi prawa miejskie. Szybko zaczął rozwijać się handel, a do grodu przybywali kupcy z różnych części Europy. Miasto wreszcie samodzielnie mogło decydować o sobie.

Z początku Książę do rządzenia miastem wyznaczał **Sołtysa**, do którego należało reprezentowanie miasta na zewnątrz, organizowanie życia wewnętrznego, przewodniczenie zgromadzeniu **mieszczan** i kierowanie **radą** w której zasiadali **rajcy**, czyli dzisiejsi **radni**. Rajcy zbierali się w reprezentacyjnym budynku miasta – Ratuszu. Tam sądzili wszystkie przestępstwa i przewinienia, tam podejmowali ważne dla miasta decyzje. Rozstrzygali, kto ma prawo wypiekać chleb czy wyrabiać garnki i sukna, jakie produkty mogą być sprzedawane poza miasto, jakie pobierać opłaty od rzemieślników. Tak właśnie powstał samorząd!

**Czy wiesz, że...** W dawnych czasach, w Gdańsku, każda większa dzielnica miała swój własny **Ratusz**, w którym obradowali przedstawiciele samorządu.

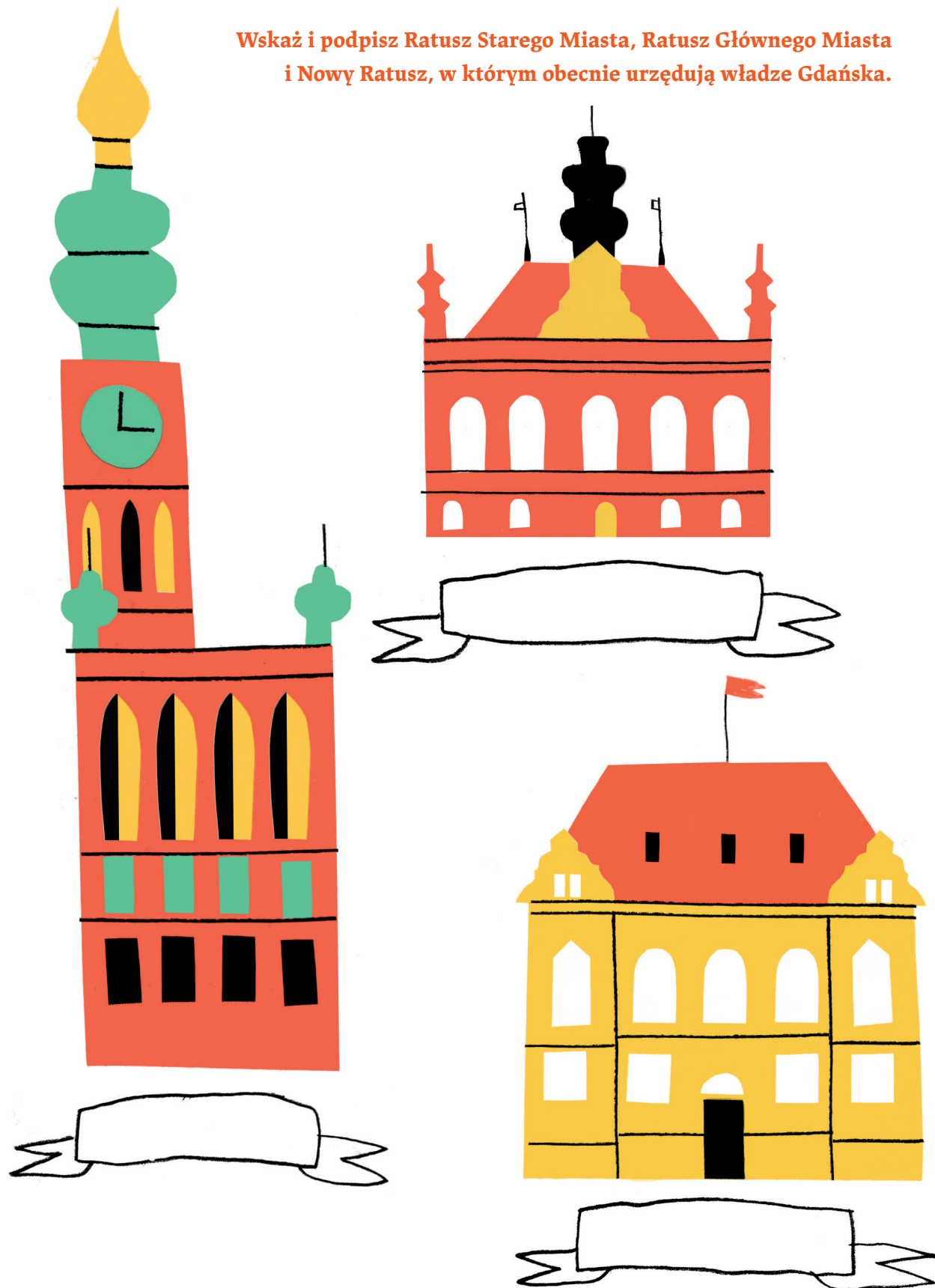
Pokoloruj strój rajcy.



Niebawem obowiązki sądowe z rąk rajców, którzy z postępującym rozwojem miasta mieli i tak wiele spraw na głowie, przejęli **ławnicy** sądu grodzkiego, czyli miejskiego. Ławnicy sporządzali różne umowy, testamenty, a także rozstrzygali wniesione przez strony spory i osądzali przestępców.

**Czy wiesz, że...** W dawnych czasach w Sali Mieszczańskiej Ratusza Starego Miasta obradowali **ławnicy**. Orzekali oni w różnych sprawach, a skazańców wtrącano do więzienia, które znajdowało się w sąsiednim budynku.

Wskaż i podpisz Ratusz Starego Miasta, Ratusz Głównego Miasta i Nowy Ratusz, w którym obecnie urzędują władze Gdańska.







Jednym z najslawniejszych ławników i rajców Miasta Gdańska był astronom **Jan Heweliusz**. Przez całe życie cieszył się dobrą opinią i uznaniem mieszkańców grodu, o czym świadczą pisane dla niego liczne utwory poetów i duchownych. Po jego śmierci wybito medal z napisem: „Ulubieniec królów i książąt, sam książę astronomów”. Przed Ratuszem Starego Miasta – miejscem, w którym wiele lat urzędował – możecie podziwiać jego pomnik.

Im dalej w przyszłość, tym więcej zmian. Liczne wojny, bitwy, Krzyżacy, rozbiory, powstania, wojny światowe... Krokodylim głosem mógłbym tak opowiadać i opowiadać..., ale przecież kiedyś, w przyszłości, poznacie te wszystkie historie.

W **1990** roku, kiedy Wasi rodzice byli jeszcze całkiem mali, zaszły w Polsce ogromne zmiany. Dzięki nim wszyscy dorośli mieszkańcy mogą wybierać osoby, które ich reprezentują w radach, wchodzących w skład różnych samorządów.

**Samorząd terytorialny w Polsce jest trójszczeblowy**, tak jak szczebelki drabinki, po której można wejść coraz wyżej i wyżej, chociaż krokodyle po drabinach nie chadzają. Kolejne szczeble prowadzą nas w górę, a wspinając się ogarniamy wzrokiem coraz większą część okolicy, aż w końcu z najwyższego szczebla nasze pole widzenia jest największe. Podobnie jest z samorządem. Najniższy i podstawowy szczebel to **samorząd gminny**, który decyduje tylko o rzeczach i sprawach z naszego najbliższego otoczenia, czyli ma zasięg lokalny. Następny jest **samorząd powiatowy**, którego decyzje mają szerszy zasięg, a najwyższym szczeblem tej drabiny jest **samorząd województwa**, który dba o rozwój całego województwa.

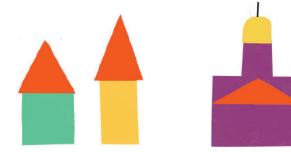


**Gmina** to nasze najbliższe otoczenie, a władzę w niej sprawuje **wójt albo burmistrz**, są to wsie i mniejsze miasta. Wójtowi pomagają wybierani co cztery lata **samorząd lokalny – rada gminy**, a burmistrzowi – **rada miejska**. Nasze województwo liczy aż sto dwadzieścia trzy gminy! Samorząd lokalny na co dzień dba o najbliższe środowisko, podstawową opiekę zdrowotną, prowadzenie szkół i żłobków, transport, kulturę i pobudzanie aktywności mieszkańców.

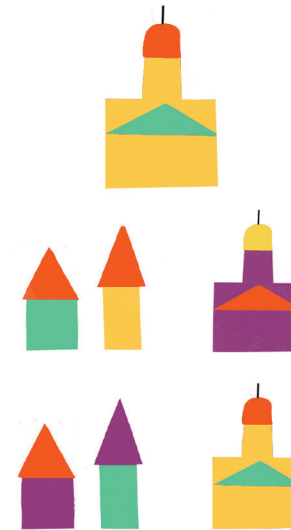
Kilka gmin tworzy **powiat**. W województwie pomorskim mamy szesnaście powiatów i cztery miasta, które są tak duże, że osiągają wielkość powiatu. Dlatego mówi się, że działają one na prawach powiatu. Te duże miasta to: Gdańsk, Gdynia, Sopot i Słupsk. W powiecie rządzi **Starosta**, który wykonuje zadania powierzone przez **radę powiatu**. W mieście na prawach powiatu, na przykład w Gdańsku, władzę sprawuje **Prezydent** i wykonuje zadania powierzone przez **radę miasta**. Rady dbają m.in.: o zagospodarowanie przestrzenne, budżet, czyli finanse, o przedszkola i szkoły. W dużych miastach na prawach powiatu działają także  **rady dzielnic**.

O rozwój całego **województwa** i jego majątek, w tym ważne szlaki komunikacyjne, szpitale i inne sprawy naszego województwa pomorskiego, troszczy się **Sejmik Wojewódzki**, na czele którego stoi **Marszałek**. Sejmik Wojewódzki podejmuje też najważniejsze decyzje dotyczące finansów w regionie. A co szczególnie dla mnie – Krokodyla Alojzego ważne – Marszałek dba również o niektóre **instytucje kultury** – na przykład operę, filharmonię i... Nadbałtyckie Centrum Kultury, które ma swoją siedzibę w Ratuszu Staromiejskim, w którym zamieszkałem...

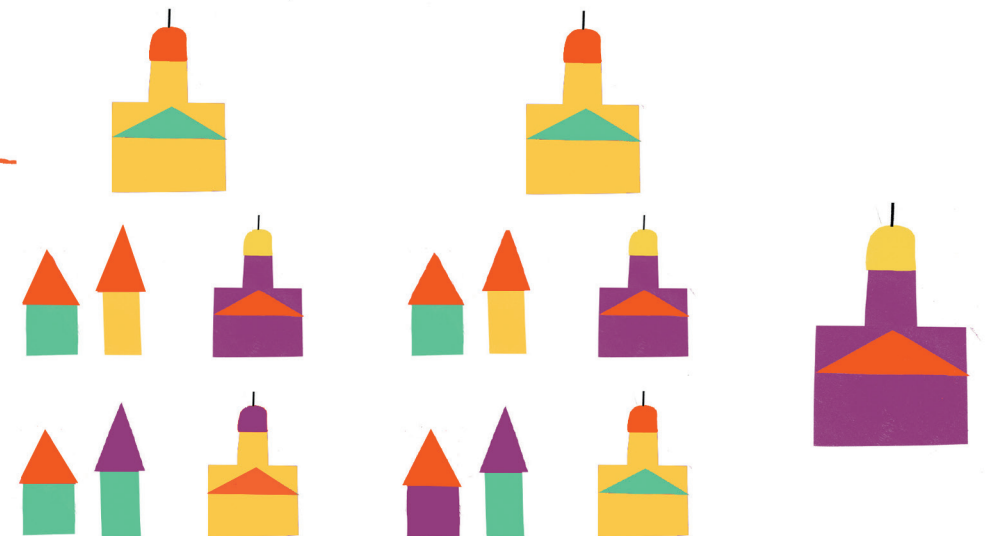
GMINA



GMINA + GMINA + ... = POWIAT



POWIAT + POWIAT + ... = WOJEWÓDZTWO



# Kim jest radny i jak wygląda jego praca?

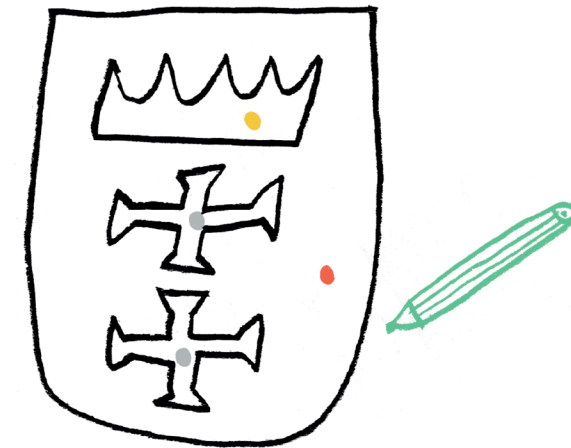
Radny to osoba, której szczególnie leży na sercu dobro wspólne, ma wiedzę i wiele pomysłów na to, jak zorganizować wszystko, aby ludziom żyło się lepiej. Bez względu na to, czy zasiada w radzie dzielnicy, gminy, radzie miejskiej, radzie powiatu, czy w sejmiku województwa, jest osobą, która została wybrana, bo zaufała jej większość ludzi i powierzyła reprezentowanie siebie i prawo do decydowania w imieniu wyborców. Każdy radny prowadzi swoje biuro, w którym dyżuruje. Możemy do niego w określonych godzinach przyjść i porozmawiać.

Kiedy radni zbierają się i obradują, rozmawiając o ważnych sprawach, każdy z nich ma prawo do **interpelacji**, czyli do zabrania głosu na dany temat oraz zadania pytania.

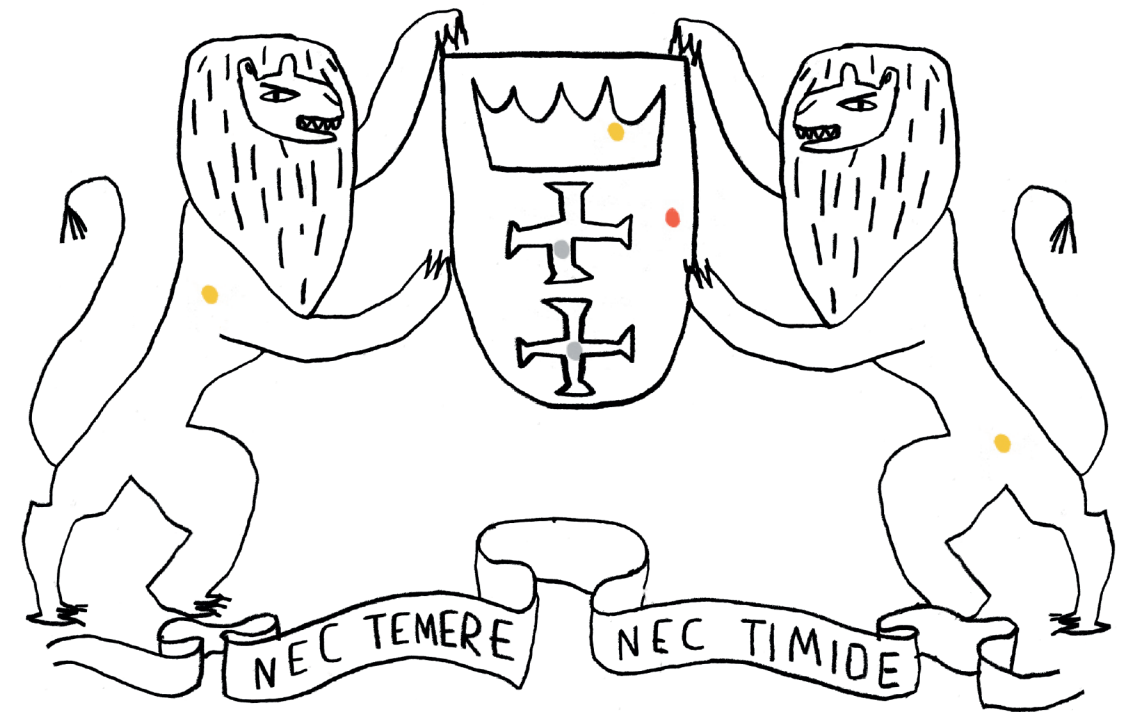
Nie tylko radni decydują o naszych wspólnych sprawach. Mogą to zrobić również wszyscy dorośli zamieszkujący razem pewien obszar, na przykład w ramach **Budżetu Obywatelskiego**. Sami mogą głosować, na co przeznaczyć pieniądze.

**Czy wiesz, że...** Ludzie, aby usprawnić między sobą komunikację, z czasem wprowadzili symbole. Są to umowne znaki, które ułatwiają rozpoznanie miejsc, pojęć, przedmiotów lub czynności. Takimi umownymi znakami są na przykład herby miast. Spotkasz je często przy wjeździe do miejscowości.

Pokoloruj herby, tak jak podpowiadają to kolory kropek.



GDAŃSK

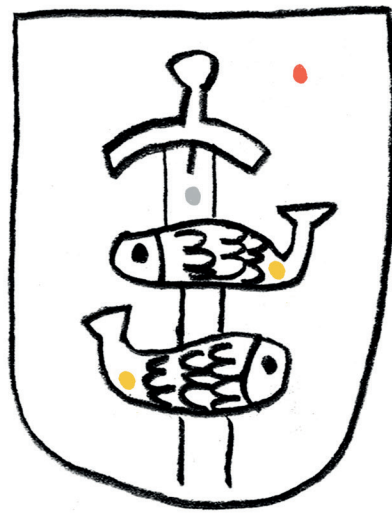


GDAŃSK - HERB WIELKI





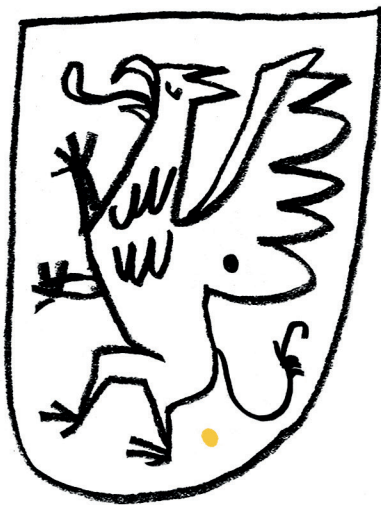
SOPOT



GDYNIA



SĘPOLSK



GRYF  
POMORSKI

## Inne symbole regionalne:

**Gdańskie lwy** – lew jest królem zwierząt, to symbol siły i szlachetności. Umieszczano je często na ozdobach budynków, skąd patrząc groźnie chroniły miasto i jego mieszkańców.



**Neptun** – stoi w najbardziej reprezentacyjnej części Gdańska, na Długim Targu, przed wejściem do Dworu Artusa. To rzymski bóg wód i oceanów. Kaszubi nazywają go Krzysztofem.



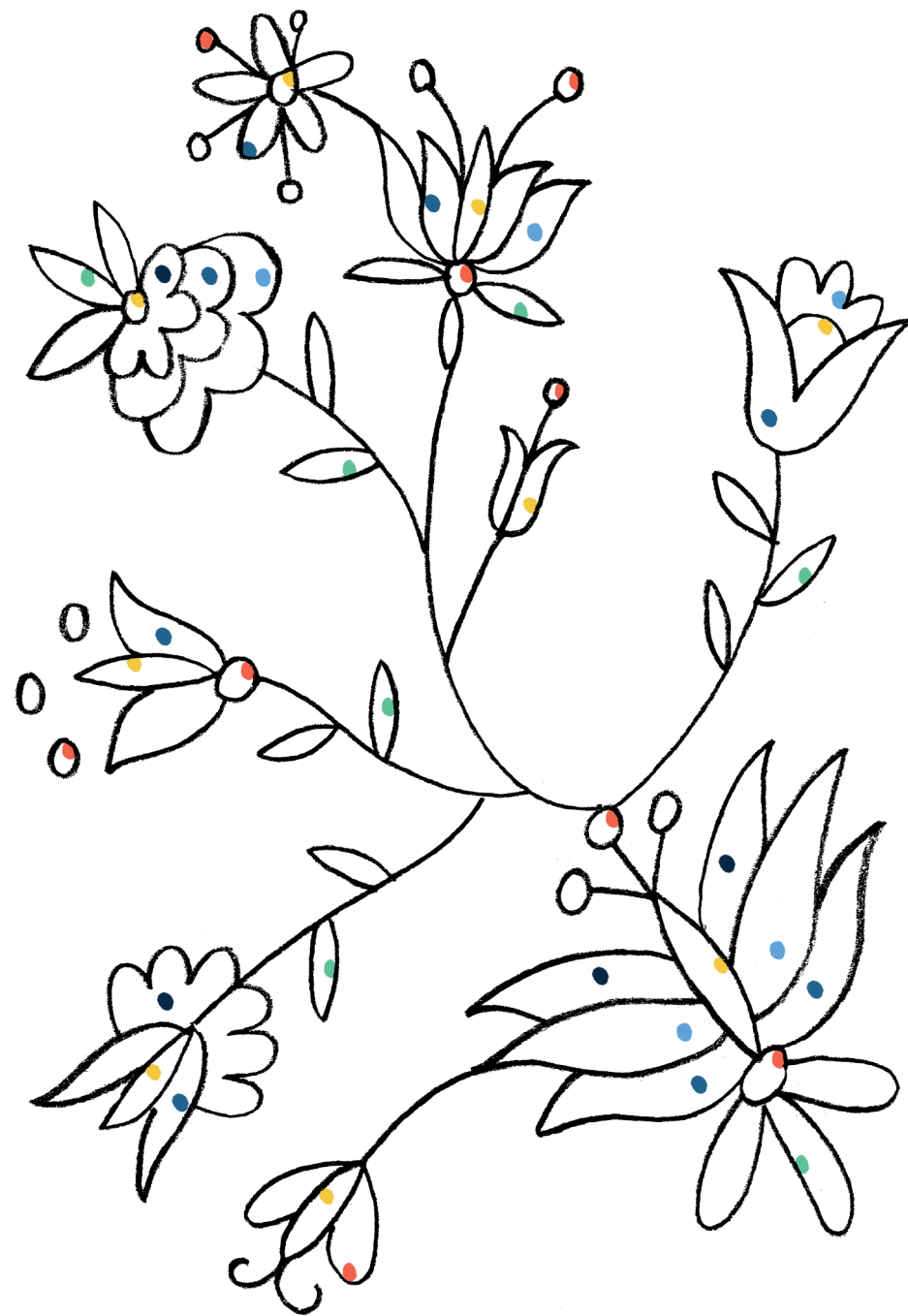
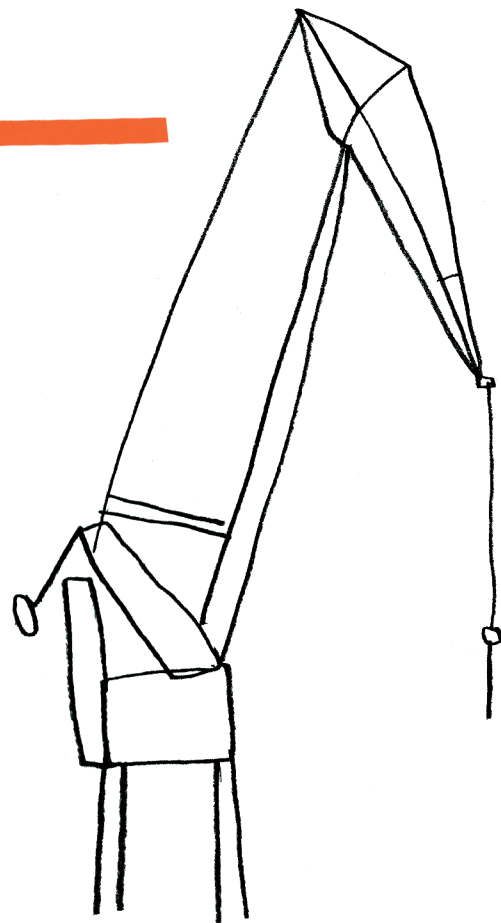
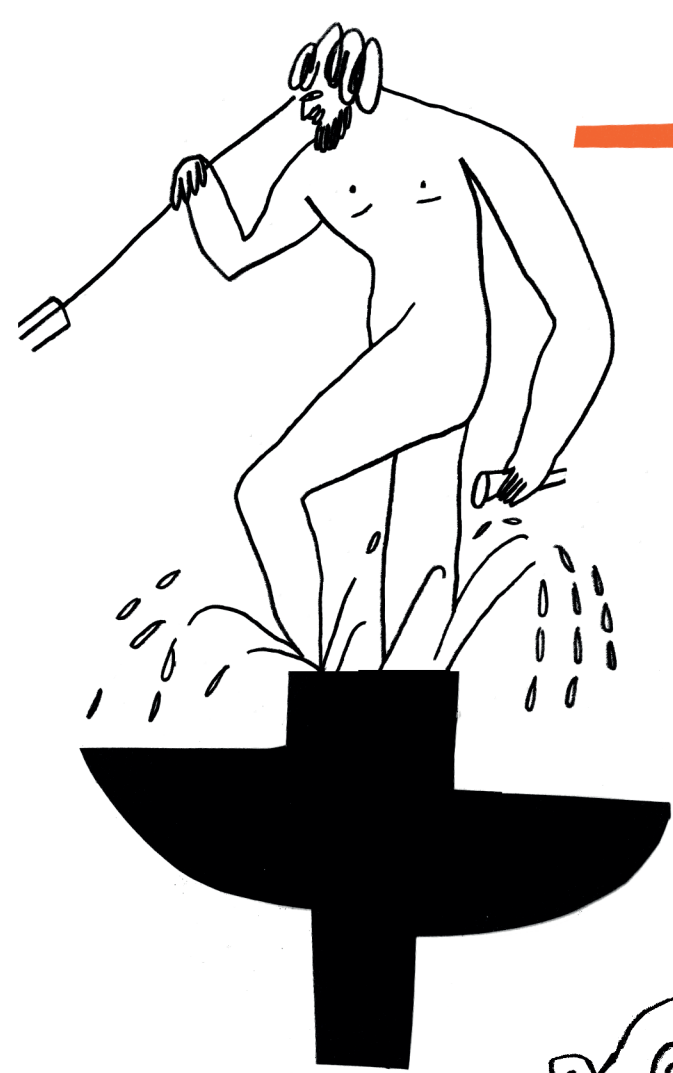
**Dźwigi stoczniowe** – to symbol przemysłowej części miasta Gdańska, w której budowano statki. Dziś to miejsce kojarzone jest także ze strajkami robotników, wolnością i Solidarnością.



**Haft kaszubski** – tradycyjny haft kaszubski jest siedmiobarwny. Składa się on z kolorów: chabrowego, oznaczającego jeziora, niebieskiego – niebo, granatowego – głębię morza, żółtego – słońce i zboża, zielonego – lasy, czerwonego – krew, którą każdy Kaszub gotów jest przelać w obronie swojej ziemi i czarnego – jak ziemia na polu czekająca na zasiew.







Podpisz symbole regionalne.

Pokoloruj ilustrację tak,  
jak podpowiadają to kolory  
kropek.

Książeczka została wydana z okazji obchodów  
30-lecia odrodzenia samorządu terytorialnego w Polsce.

tekst: **Patryk Zimny**

konsultacje pedagogiczne: **dr hab. Małgorzata Cackowska**

korekta: **Elżbieta Pękała**

opracowanie graficzne i skład: **Agata Królak**



Nadbałtyckie  
Centrum Kultury  
Gdańsk

NADBAŁTYCKIE  
CENTRUM KULTURY



INSTYTUCJA KULTURY  
SAMORZĄDU  
WOJEWÓDZTWA  
POMORSKIEGO

