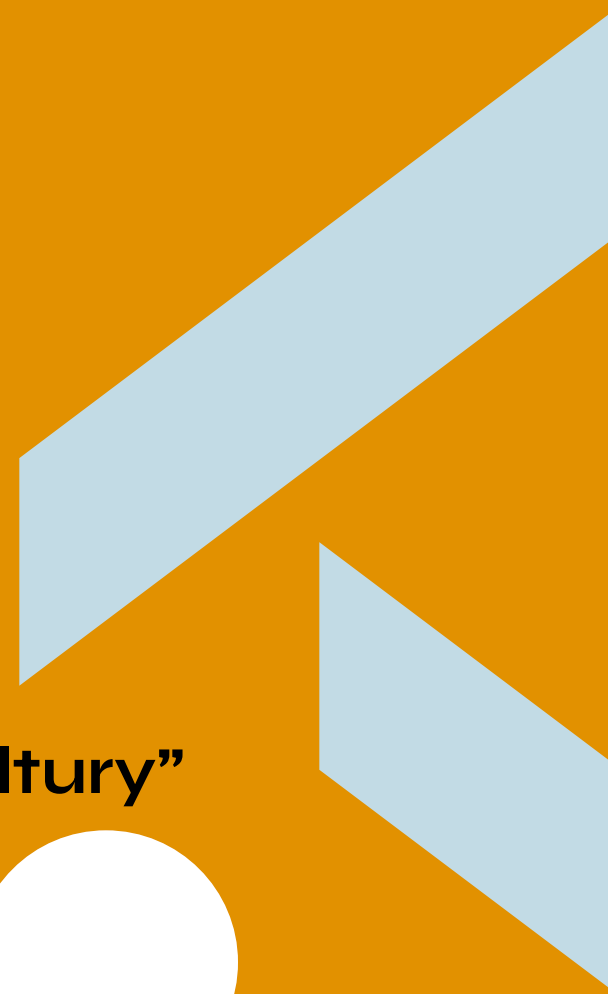
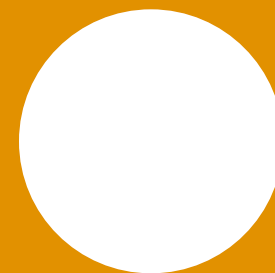


“BSR Cutural Pearls”- „Bałtyckie Perły Kultury”

PRZEZ KULTURĘ KU ODPORNOSCI SPOŁECZNEJ

- PLAN DZIAŁANIA

PRZEWODNIK





**BSR
CULTURAL
PEARLS**

Interreg
Baltic Sea Region

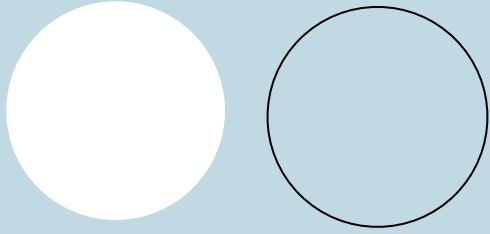


Co-funded by
the European Union

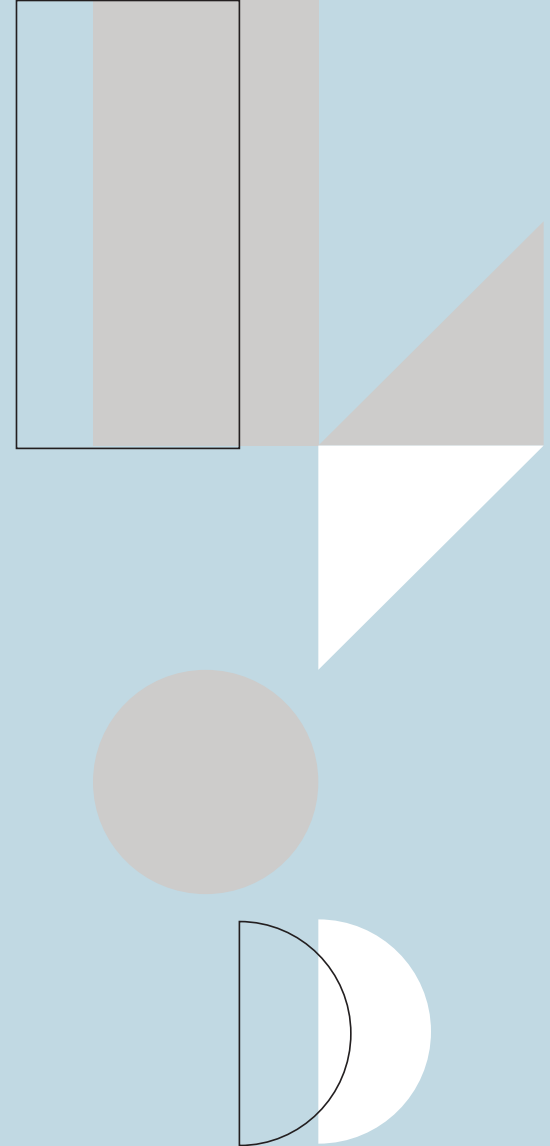


RESILIENT ECONOMIES AND COMMUNITIES

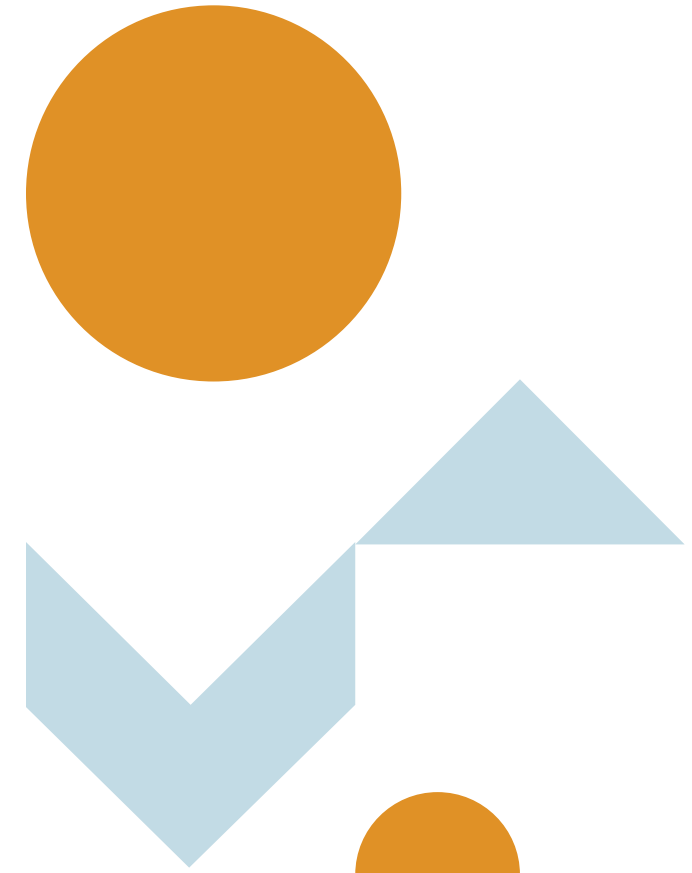
BSR Cultural Pearls

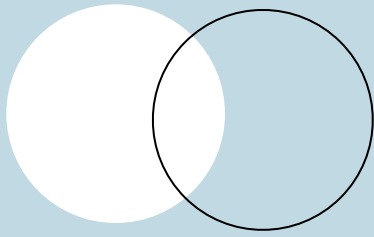


Spis treści

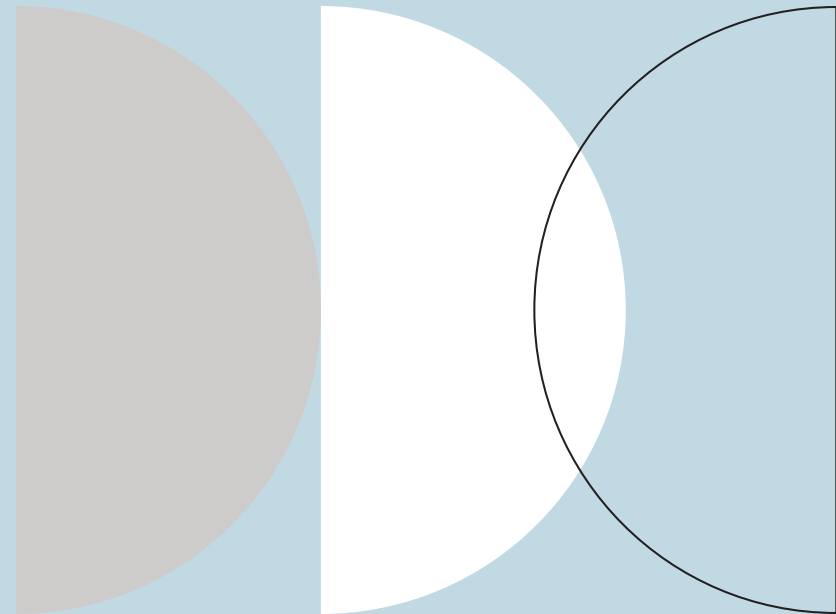


Kontekst	6
Dlaczego musimy rozwijać odporność społeczną?	6
Zaproszenie	7
Kim jesteśmy (Partnerzy projektu)	8
Objaśnienia/definicje	9
Rola kultury i sektor kreatywnego (CCS) w kontekście odporności	10
CCS w “Bałtyckich Perłach Kultury”	12
Co proponujemy	13
Co oferujemy	14
Proces przygotowania Planu Działania/Etapy	15
Co zyskacie	18
Kryteria, które należy spełnić, aby zakwalifikować się do udziału	19
Jakie kroki powinniście podjąć teraz?	20
Dane kontaktowe	21
Przykłady dobrych praktyk	22
Sugerowana lektura uzupełniająca	31





Odporność społeczna

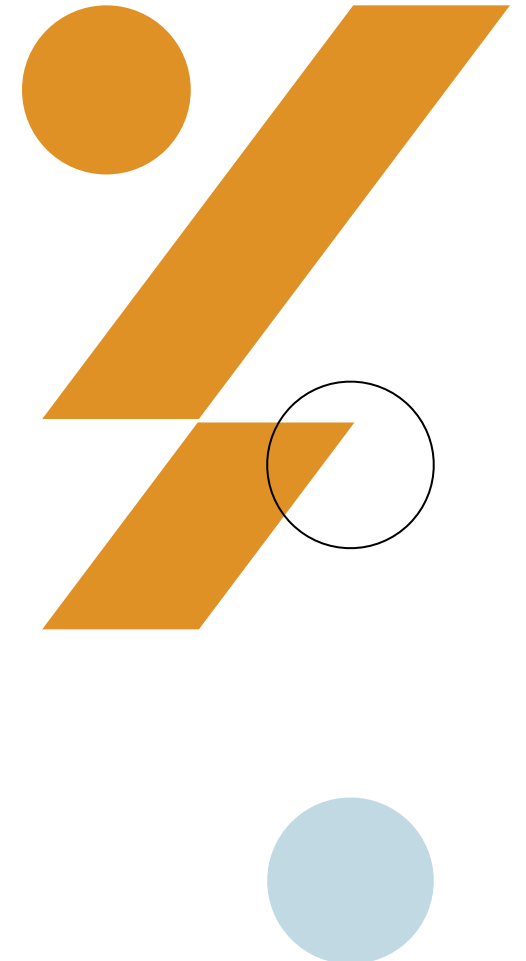


Kontekst

Żyjemy w świecie gwałtownych zmian, do których trudno się dostosować. Globalizacja, cyfryzacja, urbanizacja, starzenie się społeczeństwa, zmiany sposobu funkcjonowania społeczeństw, migracje i kryzysy klimatyczne wpływają na nasze codzienne życie i wymagają naszych działań tu i teraz.

Dlaczego musimy rozwijać odporność społeczną?

Aby przystosować się do wyzwań i wymagań szybko zmieniającego się świata oraz uczynić miejscowości bardziej przyjaznymi dla mieszkańców, decydenci muszą nie tylko podejmować właściwe decyzje dotyczące chwili obecnej, lecz także opracowywać odpowiednie plany na przyszłość. Musimy być w stanie rozwiązywać bieżące problemy, nauczyć się zapobiegać negatywnym trendom/zjawiskom i przygotować się na niepewną przyszłość. I tu z pomocą przychodzi koncepcja budowania odporności społecznej z wykorzystaniem narzędzi kulturowych i poprzez realizację naszego projektu *BSR Cultural Pearls* – „Bałtyckie Perły Kultury”.



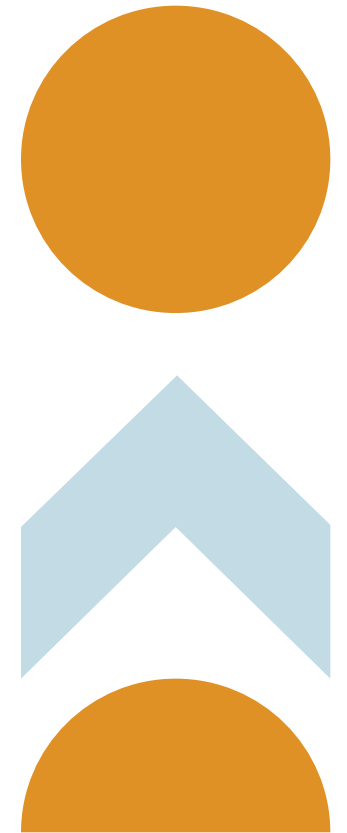
Zaproszenie

W związku z powyższym, zapraszamy władze miast, miasteczek i regionów (zwłaszcza mniej centralnych) w obrębie basenu Morza Bałtyckiego do współpracy z nami i udziału w procesie przygotowania miejscowości do sprostania wymienionym wyzwaniom oraz rozwijania większej odporności – innymi słowy, lepszego przygotowania do funkcjonowania w obecnym i przyszłym świecie. Zwieńczeniem tego procesu będzie nabycie umiejętności dotyczących zarządzania miastem/miejscowością/gminą/regionem oraz uzyskanie tytułu „Bałtyckich Perł Kultury” przez wyróżniające się samorządy.



Kim jesteśmy (Partnerzy Projektu)

Jesteśmy partnerstwem w ramach projektu „Baltic Sea Region Cultural Pearls for more resilient Cities and Regions” („Bałtyckie Perły Kultury – odporne miasta i regiony”) współfinansowanego przez program Interreg BSR. Liderem projektu jest Rada Państw Morza Bałtyckiego, a jego partnerami są: Nadbałtyckie Centrum Kultury w Gdańsku/PL, Rada Regionalna Ostrobotni/FI, Sekretariat Partnerstwa ds. Kultury Wymiaru Północnego, Duński Instytut Kultury – oddział w Łotwie, Region Liwonia/LV, Fundacja im. Heinricha Bölla w Szlezwiku-Holsztynie/DE, Creative Estonia/EE, Ministerstwo Sprawiedliwości, Spraw Europejskich i Ochrony Konsumentów Kraju Związkowego Szlezwik-Holsztyn/DE, Ars Baltica, gmina Varde/DK i władze miasta Olita/LT. Korzystamy ze wsparcia ze strony Związku Miast Bałtyckich, Obszaru Tematycznego „Turystyka” Strategii UE dla Regionu Morza Bałtyckiego EUSBSR, regionu Skania, Federacji Szwedzkich Gmin w Ostrobotni na rzecz Edukacji i Kultury, Estońskiej Agencji Biznesu i Innowacji, Narodowego Stowarzyszenia Branż Kreatywnych i Kulturalnych / LT i regionu Dania Południowa.



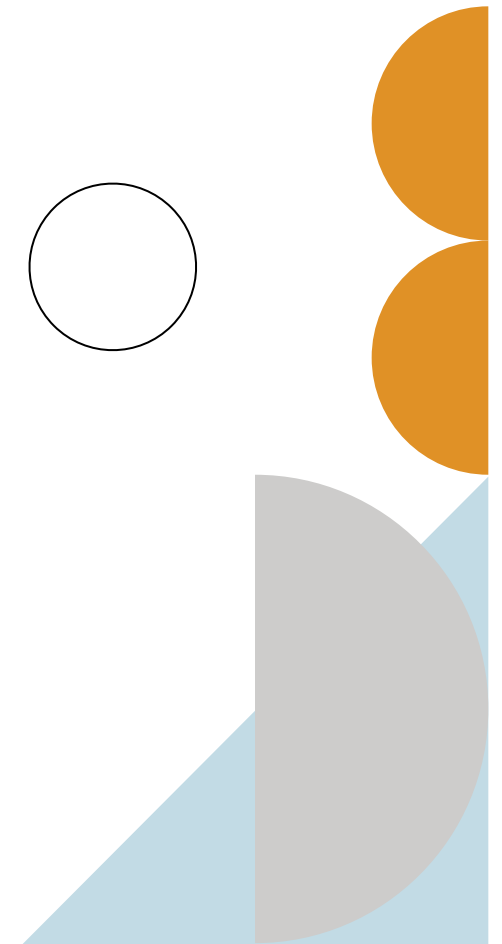
Objaśnienia/definicje

Odporność społeczna

Odporność społeczna oznacza zdolność jednostek, społeczności i społeczeństw do właściwej reakcji i przeciwdziałania wstrząsom i presjom społecznym, gospodarczym i środowiskowym. Obejmuje ona zdolność do przystosowania się do tych wyzwań i wyciągania z nich wniosków, a także do utrzymania lub poprawy dobrobytu społecznego i gospodarczego.

Odporność społeczną można wzmocnić za pomocą różnych strategii, takich jak budowanie silnych sieci i relacji społecznych, inwestowanie w edukację i szkolenia, promowanie różnorodności gospodarczej oraz wspieranie poczucia współodpowiedzialności i partycypacji w ramach społeczności lokalnej. Związane są z tym również szersze kwestie sprawiedliwości społecznej, równości i zrównoważonego rozwoju, ponieważ wpływ wstrząsów i presji może być nieproporcjonalnie duży w przypadku grup wrażliwych i marginalizowanych.

Ogólnie rzecz biorąc, odporność społeczna jest ważnym pojęciem w kontekście zrównoważonego rozwoju i budowania bardziej odpornych i sprawiedliwych społeczeństw.



Wstrząs

Wstrząs jest nagłym zdarzeniem, które ma silny wpływ na odporność miasta i jego mieszkańców. Konsekwencje wstrząsu mogą obejmować utratę życia, niepełnosprawność, uszkodzenia infrastruktury i budynków mieszkalnych, utratę środków do życia, ograniczenie wsparcia rządowego itp. Do zdarzeń o charakterze wstrząsu należą katastrofy naturalne lub te spowodowane przez człowieka, w tym gospodarcze. Przykłady: deszcze nawalne, powodzie, susze, fale upałów/zimna, zmienność klimatu, degradacja ziemi, terroryzm, konflikty, wylesianie, przemoc związana z płcią, przestępczość, pożary, wykluczenie społeczne, kryzysy rynkowe, wycieki substancji toksycznych, awarie tam na rzekach, pandemie, choroby.

Presja

Presje to zdarzenia, zmiany i dłuższe zakłócenia, które mogą mieć duży wpływ, lecz rozwijają się stopniowo i zwykle występują w dłuższym okresie. Przykłady: starzenie się społeczeństwa, migracja, cyfryzacja, konflikty społeczne, utrata miejsc pracy, uzależnienie od narkotyków, ubóstwo, problemy zdrowotne.

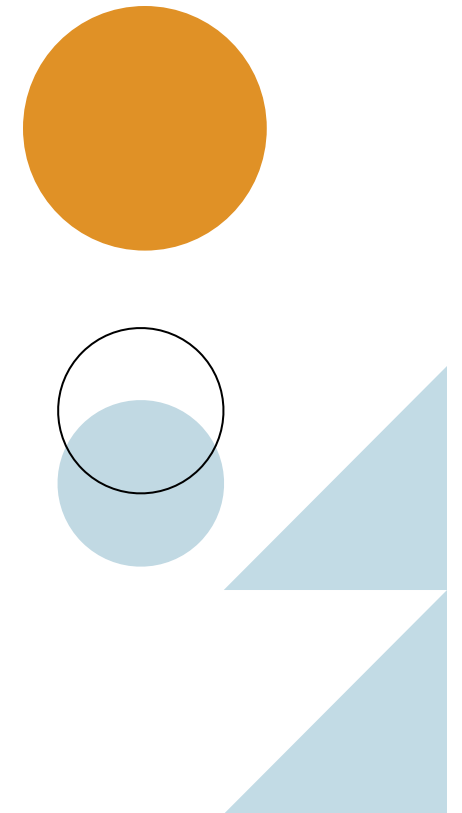


Rola kultury i sektora kreatywnego (CCS) w kontekście odporności

W projekcie „Bałtyckie Perły Kultury” stosujemy bardzo szeroką definicję kultury. Obejmuje ona wszystkie twórcze działania, które łączą ludzi – od teatru, muzyki i sztukę po rytuały, język, jedzenie i życie codzienne.

W naszym rozumieniu kultura jest elementem aktywistycznego podejścia do odporności społecznej. Aby umożliwić uczestnictwo i integrację wszystkich członków społeczności, kultura musi być szeroko dostępna. Dlatego należy wziąć pod uwagę lokalne zasoby i dziedzictwo kulturowe, a także potencjał sektora kreatywnego.

Zgodnie z szeroką definicją, również małe wioski i miasteczka mogą znaleźć w sektorze kreatywnym podmioty, które są skłonne i zdolne do wniesienia wkładu w niezbędną adaptację i transformację.

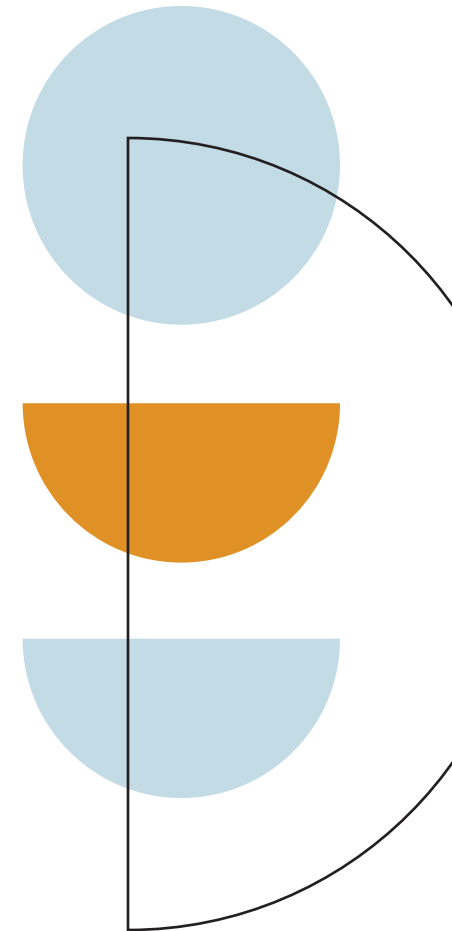


CCS w “Bałtyckich Perłach Kultury”

Kultura i sektor kreatywny (CCS) obejmuje szeroki zakres dziedzin, w tym dziedzictwo kulturowe, architekturę, muzykę, sztuki performatywne, działalność wydawniczą, rynek sztuki i antyków, zawody artystyczne i rzemieślnicze, telewizję i radio, film i wideo, reklamę, design, modę, gry wideo i oprogramowanie.

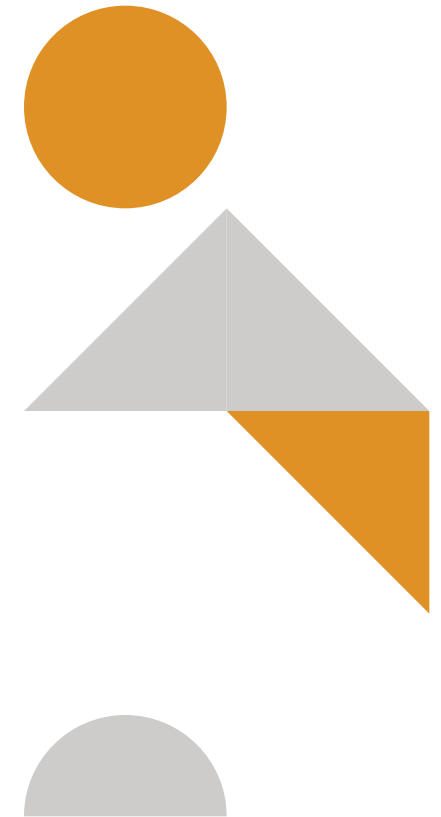
Współpraca z CCS w ramach projektu może polegać na o skorzystaniu z umiejętności twórców w celu prowadzenia skutecznego dialogu z różnymi interesariuszami, współtworzenie przyszłych wizji i scenariuszy oraz zwiększenie zaangażowania obywatelskiego poprzez konkretne interwencje artystyczne.

W ramach projektu wykorzystany zostanie mechanizm zachęty finansowej o wartości do 5000 EUR, który zapewni nagrodzonym „Bałtyckim Perłom Kultury” wsparcie w pilotażu i testowaniu nowych działań i kreatywnych rozwiązań we współpracy z lokalnymi przedstawicielami sektora CCS. Celem oferowanego wsparcia jest zachęcenie Perł do nowych metod współpracy z lokalnym sektorem CCS i korzystania z usług kreatywnych, tak aby w praktyczny sposób pokazać, jak można wykorzystać metody kreatywne do budowania odporności społecznej.



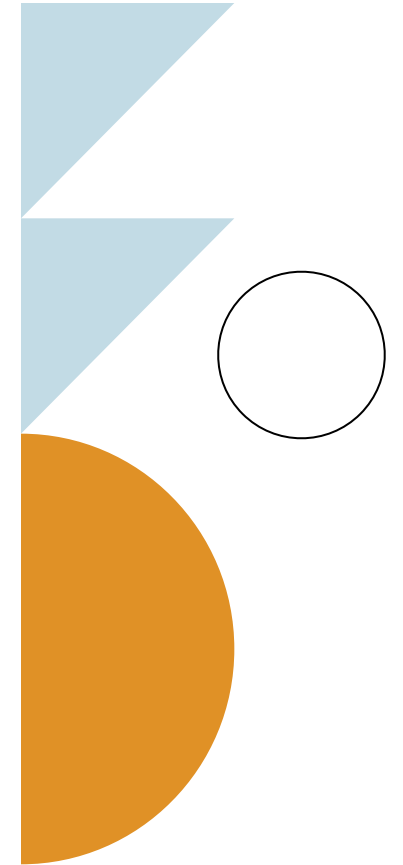
Co proponujemy

Wprowadzenie zmian niezbędnych do budowania odporności nie musi oznaczać ogromnych inwestycji i wielkich rewolucji, wymagane są jednak pewne zasoby finansowe i, przede wszystkim, zasoby ludzkie. W proponowanym przez nas podejściu chodzi o proces partycypacyjny i często niewielkie kroki, które pozwolą wprowadzić niezbędne zmiany w chwili obecnej oraz odpowiednio planować i przygotować się na przyszłość. Niezbędne jest zaangażowanie w ten proces różnych interesariuszy, zwłaszcza obywateli/obywateli oraz takich podmiotów jak instytucje kulturalne, organizacje pozarządowe, centra wsparcia biznesu, organizacje ekologiczne itp.. W tym podejściu chodzi przede wszystkim o uczestnictwo i współtworzenie.



Co oferujemy

Jako partnerzy projektu „Bałtyckie Perły Kultury” oferujemy wsparcie w całym procesie przygotowania planu działania „Poprzez kulturę ku odporności społecznej”, który pomoże Państwu planować bieżące działania i przygotować się na przyszłe wyzwania, a tym samym zwiększyć odporność dla dobra lokalnych społeczności oraz – w dłuższej perspektywie – dla dobra całej planety. Wspólnie z naszymi ekspertkami/ekspertami przeprowadzimy Was przez ten proces.

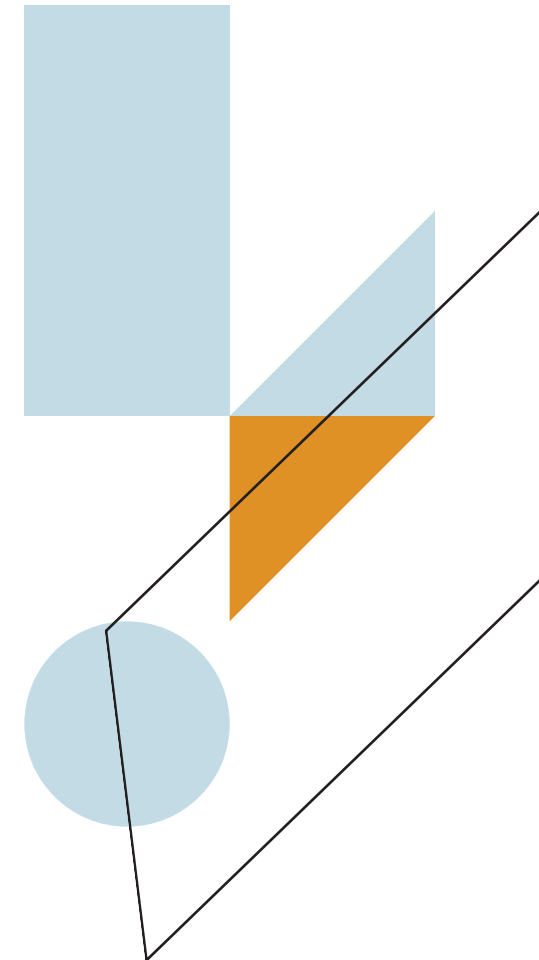


Proces przygotowania Planu Działania/Etapy

Diagnoza – musicie rozumieć miejsce, w którym mieszkacie, lub którym zarządzacie. Musicie określić zasoby, którymi dysponujecie i wyzwania, przed którymi stoicie, a także wstrząsy i presje, które mogą wystąpić w przyszłości. Dlatego konieczne jest:

Określenie problemów/tematów, którymi należy się zająć (np. starzejące się społeczeństwo / zmiany demograficzne w społeczeństwie, nowe technologie, migracja, ubóstwo, potrzeby edukacyjne, zmiany klimatu i zagrożenia powodziowe, urbanizacja);

Określenie obszarów/miejsc, których mają dotyczyć Wasze działania (np. dzielnica z konkretnym problemem);



Określenie celów - musicie zdecydować, do czego dążycie. Przykłady na podstawie Strategii Odporności Vejle/Dania: „staniemy się bardziej odporni”, „będziemy korzystać z metod partycypacyjnych i współtworzenia”, „będziemy rozwijać innowacyjne, trwałe rozwiązania”, „wykorzystamy potencjał naszych wód”, „zwiększymy dobrobyt obywateli, czyniąc nasze miasto bardziej zielonym”, „zapewnimy wzrost dzięki wykorzystaniu zrównoważonych zasobów”, „wzmocnimy odporność społeczną we współpracy z obywatelami i interesariuszami”, „uczynimy przestrzeń miejską bardziej dostępną dla obywateli”, „wzmocnimy spójność społeczną poprzez wykorzystanie przestrzeni społecznych”, „będziemy inwestować w młodzież”, „uczynimy nasze miasto przyjaznym dla wszystkich grup wiekowych”, „ułatwimy ruch pieszy w naszym mieście”, „będziemy wspierać edukację mieszkańców w zakresie technologii cyfrowych”, „podejmiemy kroki w celu stworzenia społeczeństwa cyfrowego”;

Określenie interesariuszy w celu budowania partnerstwa lokalnego (instytucje kultury, organizacje wsparcia biznesu, kluczowe organizacje pozarządowe, takie jak organizacje działające na rzecz ochrony środowiska lub lokalne stowarzyszenia, organizacje młodzieżowe itp.);

Określenie sektora kultury i sektora kreatywnego obecnego w Waszym mieście (np. firmy związane z mediami, artyści, muzycy, producenci filmowi, instytucje/firmy projektowe, producenci gier wideo, producenci oprogramowania, lokalna stacja telewizyjna lub radiowa itp.);



Określenie lokalnych liderów (lokalnych inicjatorów zmian – osób aktywnych i gotowych do objęcia przywództwa);

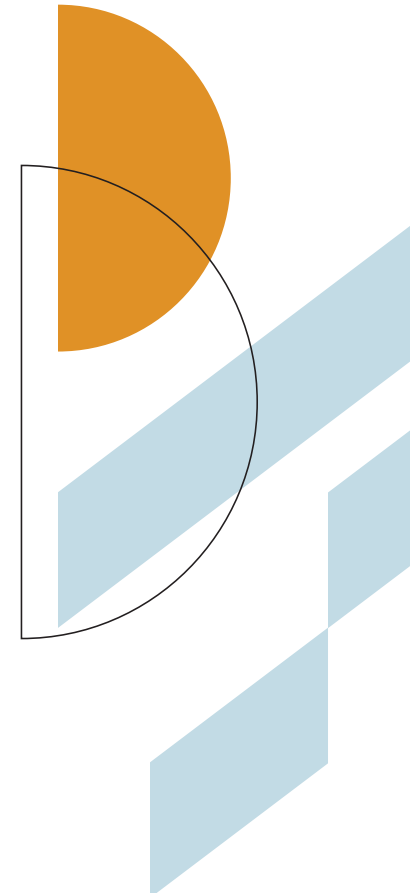
Określenie właścicieli procesów / sposobu zarządzania procesem (rada miasta, określony wydział, samorządowa instytucja kultury, instytucja gospodarki wodnej, uniwersytet);

Określenie ram czasowych: bieżące, krótkoterminowe, średnio- i długoterminowe;

Określenie działań (np. utworzenie partnerstwa na rzecz odpornego miasta, opracowanie planu zaangażowania mieszkańców, przedsiębiorstw, związków i instytucji w proces współtworzenia, zwiększenie dostępności obiektów sportowych dla wszystkich mieszkańców, współpraca z lokalną instytucją w celu promowania odporności, określenie partnera w dziedzinie edukacji cyfrowej i rozwiązań cyfrowych, włączenie kwestii odporności do programu corocznego festiwalu/imprezy młodzieżowej, zwiększenie liczby terenów zielonych, sprawdzenie, w których obszarach zabudowanych należy zmniejszyć udział powierzchni zabetonowanych, aby zwiększyć retencję wody, zastosowanie materiałów przepuszczalnych do utwardzania nawierzchni, wprowadzenie edukacji dotyczącej gospodarki wodnej, promowanie gospodarki o obiegu zamkniętym);

Określenie procesu monitorowania/ewaluacji (narzędzia, instytucja, przedział czasowy);

Opracowanie atrakcyjnej narracji umożliwiającej „sprzedanie” danego planu/inicjatywy – udoskonalanie sztuki opowiadania historii oraz znalezienie najlepszych kanałów komunikacji.



Co Państwo zyskacie

Końcową korzyścią dla Was, Waszego miasta/miejscowości/gminy lub regionu i mieszkańców będą lepiej funkcjonujące, zdrowsze miejscowości, w których współtworzenie, współpraca i zaangażowanie różnych interesariuszy wykreuje wzajemne zaufanie, zaangażowanie obywatelskie i lepsze zrozumienie między decydentami a mieszkańcami.

Będzie też wiele innych korzyści:

- Poszerzycie swoje kompetencje (umiejętności uczenia się i budowania międzysektorowego porozumienia na rzecz kultury, społeczności i odporności społecznej);
- Zyskacie plan wspierany przez interesariuszy miasta, na którym będziecie mogli oprzeć swoje decyzje finansowe i działania;
- Pomożecie mieszkańcom zbudować silniejsze poczucie identyfikacji z miejscem zamieszkania;
- Wzmocnicie zasoby kulturowe i twórcze oraz rozwiniecie efektywniejszą współpracę z lokalnymi podmiotami z sektora CCS, która jest istotna w stymulowaniu kreatywności i promowaniu kultury wśród mieszkańców. Warto pamiętać, że dzięki specjalnemu mechanizmowi zachęty finansowej kwota do 5000 EUR zostanie przeznaczona dla nagrodzonych „Bałtyckich Pereł Kultury” na wsparcie pilotażu i testowania nowych kreatywnych działań z realizowanych przez lokalne CCS;
- Zyskacie większą rozpoznawalność. Zdobędziecie dodatkową możliwość promocji (marketing międzynarodowy, lokalna i międzynarodowa ceremonia wręczenia nagród – pozytywny efekt w skali społeczności, regionu i kraju);
- Wasza miejscowość stanie się bardziej atrakcyjna i konkurencyjna jako miejsce zamieszkania, inwestycji czy turystyki;
- Wasza miejscowość zyska wartościowe kontakty międzynarodowe (projekt pozwoli zbudować profesjonalną sieć współpracy z podobnymi miejscowościami w regionie Morza Bałtyckiego – oraz umożliwi długoterminowe partnerskie uczenie się).

Kryteria, które należy spełnić, aby zakwalifikować się do udziału

Kryteria kwalifikowalności

Miasta i gminy na terenie Danii, Estonii, Finlandii, Litwy, Łotwy, Polski i Szwecji oraz niemieckich krajów związkowych: Berlin, Brandenburgia, Brema, Hamburg, Meklemburgia-Pomorze Przednie, Szlezwik-Holsztyn i Dolna Saksonia).

Szczególnie mile widziane są mniejsze i średnie miejscowości.

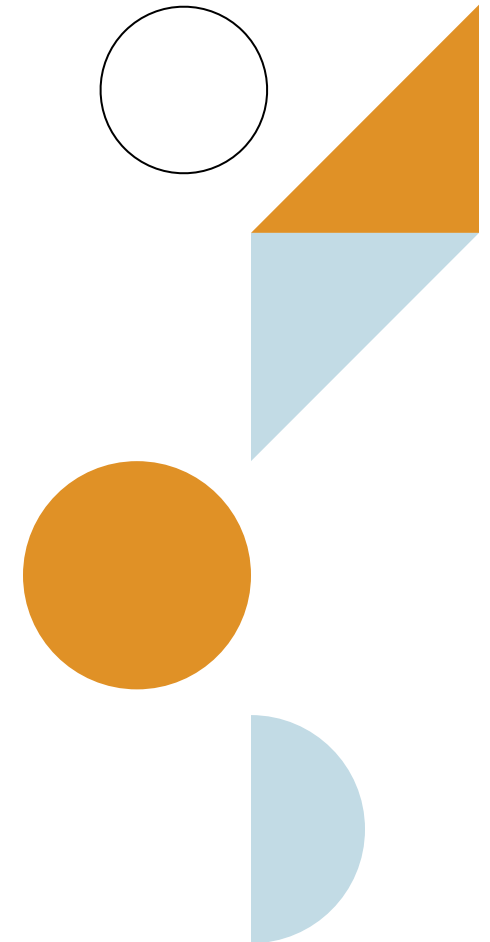
O tytuł może też się starać pojedyncza gmina lub zespół gmin, w którym to przypadku należy wskazać partnera wiodącego.

Do udziału w projekcie nie kwalifikują się stolice: Berlin, Helsinki, Kopenhaga, Ryga, Sztokholm, Tallin, Warszawa i Wilno.

Merytoryczne kryteria wyboru

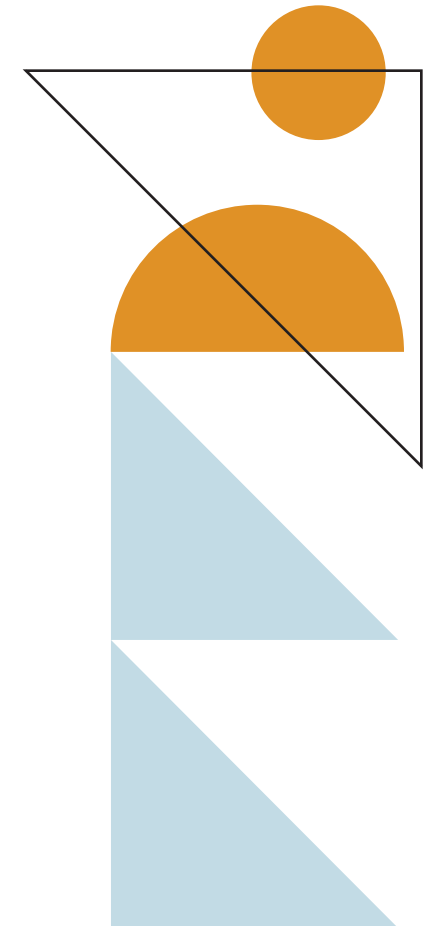
Motywacja i ogólna koncepcja.

Proces i zaangażowanie.



Jakie kroki powinniście Państwo podjąć teraz?

Proces składa się z dwóch etapów. W pierwszym etapie wystarczy wypełnić w języku angielskim prosty **Kwestionariusz** i odesłać go na wskazany adres. Skontaktujemy się z Państwem jak tylko będą znane wyniki naboru. W przypadku zakwalifikowania się do drugiego etapu zostaniecie Państwo poproszeni o wypełnienie formularza - propozycji **Planu Działania**. Udzielimy Państwu potrzebnych wskazówek i pomocy w tym procesie. Miejscowości, które przedstawią najbardziej przekonującą propozycję Planu Działania uzyskają tytuł **Bałtyckiej Perły Kultury**.



Dane kontaktowe

Gdyby potrzebowali Państwo więcej informacji
prosimy o kontakt:

www.culturalpearls.eu

LIDER PROJEKTU

Rada Państw Morza Bałtyckiego - CBSS

info@culturalpearls.eu

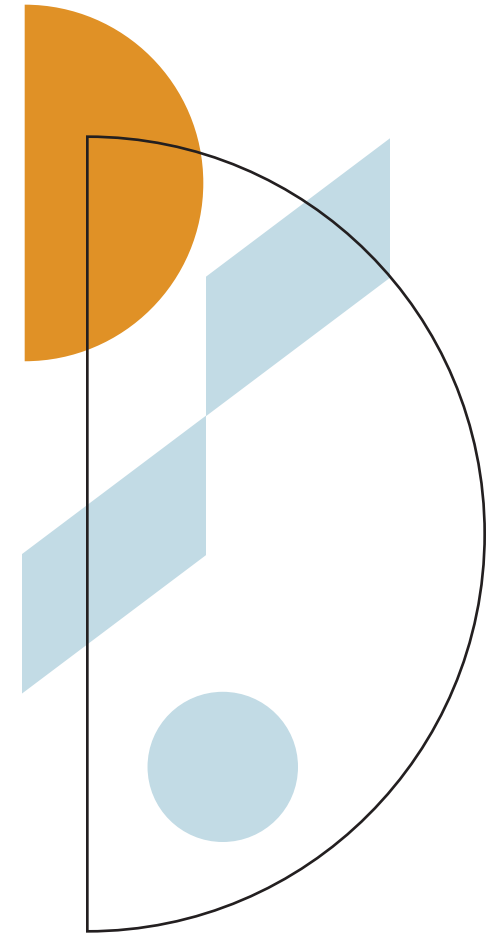
PARTNER LOKALNY

Nadbałtyckie Centrum Kultury w Gdańsku

krystyna.wroblewska@nck.org.pl

magdalena.zakrzewska@nck.org.pl

tel. 0048 58 326 10 22





Przykłady dobrych praktyk

Podwórko im. Wszystkich Mieszkańców – PL

#rewitalizacja #dzielnica #sztuka #młodzież #społeczność lokalna

Lokalizacja: Przedmieście Oławskie / Wrocław

Wyzwanie: brak spójności społecznej, zaniedbana dzielnica

Projekt realizowany był we wrocławskiej dzielnicy Przedmieście Oławskie (potocznie zwanej „Trójkątem Bermudzkim” ze względu na istniejące problemy społeczne i infrastrukturalne. Na zlecenie miasta artystka/projektantka Iza Rutkowska miała pomóc w renowacji zaniedbanego podwórka. Wykorzystała ona partycypacyjne działania artystyczne, aby zaangażować miejscowych mieszkańców we wspólne działania na rzecz regionu i społeczności lokalnej. Najpierw z pomocą gigantycznego jeża - zabawki zachęciła dzieci do wspólnych zabaw i akcji na terenie podwórka Następnie za fundusze zgromadzone w ramach zbiórki zorganizowała pobyt z dziećmi w Ośrodku Rehabilitacji Jeży. Dzięki temu dzieci zyskały poczucie sprawczości, a artystka zdobyła zaufanie lokalnych mieszkańców. Kontynuacją było wspólne wydarzenie społeczne na Boże Narodzenie. Następnie, po szeroko zakrojonym procesie konsultacyjnym i udziale w Budżecie Obywatelskim, lokalni mieszkańcy przedłożyli projekt budowy infrastruktury sportowo-rekreacyjnej na podwórku. Opisane przedsięwzięcie połączyło mieszkańców, zwiększyło wzajemne zaufanie, a także zaufanie do władz oraz przyczyniło się do zacieśnienia więzi sąsiedzkich i wzmocnienia wiary w sens wspólnych działań i kompromisu dla wspólnego dobra.

Narzędzia kulturowe

- Interwencje kulturalne
- Zaangażowanie młodzieży
- Projektowanie podwórka
- Wydarzenia aktywizujące lokalną społeczność
- Partycypacja (ankieta dla mieszkańców i głosowanie)

Aspekty odporności społecznej

- Budowanie lokalnych relacji społecznych
- Budowanie wzajemnego zaufania
- Budowanie poczucia wspólnoty i współodpowiedzialności
- Upodmiotowienie mieszkańców
- Zaangażowanie młodzieży
- Partycypacja
- Kreowanie poczucia sprawczości

Główne wnioski

- Trzeba budować zaufanie wśród mieszkańców, aby zjednoczyć ludzi i osiągnąć sukces
- Każde działanie wymaga wytrwałości
- Kultura może łączyć ludzi
- Niekonwencjonalne narzędzia/interwencje (takie jak ogromny jeź) mogą przynieść wspaniałe rezultaty, jeśli zostaną właściwie użyte

Linki

www.izarutkowska.com/en/everyones-backyard/

KreisKultur [Krąg Kultury] - DE

#metoda #wioski #gminy #fundusze #społeczność lokalna

Wioski, miasta, dzielnice lub gminy są zachęcane do opracowania własnego programu kulturalnego. Programy takie są tworzone wspólnie w ramach warsztatu. Celem takiego warsztatu jest ustalenie wraz z mieszkańcami, które zagadnienia są istotne dla społeczności. Na tej podstawie, we współpracy z pracownikami instytucji kultury, opracowywana jest propozycja działań kulturalnych. Wyniki prac są przedstawiane społeczności.

KreisKultur wzmacnia dialog i zrozumienie poprzez rozwój wspólnego projektu kulturalnego. Nowe impulsy i działania sprzyjają rewitalizacji wspólnoty wiejskiej. Projekt wpływa na wzmocnienie spójności i poczucia jedności. Zwieńczeniem wspólnych wysiłków jest zorganizowanie specjalnego wydarzenia w ramach społeczności. Ponadto współpraca między jednostkami samorządowymi, społecznościami lub okręgami a instytucjami powinna być kontynuowana na całym etapie finansowania, aby umożliwić ożywioną wymianę kulturalną między instytucjami i mieszkańcami.

Finansowanie zapewnione jest we współpracy z krajem związkowym Szlezwik-Holsztyn i powiatem Rendsburg-Eckernförde. Celem finansowania jest zachęcenie instytucji kultury do skupienia swojej działalności w większym stopniu na obszarach wiejskich, a tym samym przyczynienia się do wzmocnienia infrastruktury tych obszarów.

Narzędzia kulturowe

- Opracowanie programu kulturalnego
- Twórcza współpraca lokalnej społeczności i instytucji kultury
- Zaangażowanie artystek/artystów

Aspekty odporności społecznej

- Rewitalizacja społeczności wiejskich
- Budowanie poczucia wspólnoty
- Wzmocnienie współpracy między mieszkańcami, instytucjami kultury i władzami

Główne wnioski

- Kultura ma moc łączenia ludzi w celu rozwiązywania problemów
- Wspólne przedsięwzięcia wzmacniają współpracę i zaufanie

Links

www.kreiskultur.org/kreiskultur/das-projekt

Dzień wolny dla nowych mieszkańców – FI

#metoda #wieś #lokalna społeczność #różnorodność społeczna

Wyzwanie: zatrudnienie (brak miejsc pracy dla osób z wyższym wykształceniem), młodzież (pozostająca/powracająca), imigracja i integracja (sposób koordynowania)

W miejscowości Närpes na zachodzie Finlandii większość mieszkańców (77,5%) posługuje się językiem szwedzkim, 5,3% mówi po fińsku, a dla 17,2% językiem ojczystym jest język inny niż fiński lub szwedzki. Miasto przygotowało bogatą ofertę zajęć rekreacyjnych dla swoich 9573 mieszkańców.

„Dzień wolny dla nowych mieszkańców” zorganizowano, aby przedstawić możliwości spędzania wolnego czasu w Närpes. Wydarzenie to było również okazją dla stowarzyszeń do przyciągnięcia nowych członków. W wydarzeniu wzięło udział ponad 20 stowarzyszeń prezentujących zajęcia kulturalne i sportowe oraz zajęcia dla młodzieży. Miasto też przedstawiło własną ofertę zajęć rekreacyjnych.

W wydarzeniu wzięło udział około 300 osób. Odwiedzający mieli okazję wypróbować różne hobby, a także dowiedzieć się więcej o możliwościach wypoczynku w Närpes. Większość odwiedzających stanowili nowi mieszkańcy i rodziny z dziećmi, lecz byli wśród nich także inni młodszy i starsi mieszkańcy Närpes.

Organizatorem Dnia wolnego był Dział Rekreacji i przedstawiciele administracji miejskiej odpowiedzialnej za integrację. Wydarzenie zostało wysoko ocenione zarówno przez stowarzyszenia, jak i gości.

Narzędzia kulturowe

- Prezentacja zajęć kulturalnych, takich jak:
 - kluby artystyczne
 - kluby fotograficzne
 - zajęcia muzyczne
 - teatr
 - stowarzyszenia młodzieżowe
 - folklor lokalny
 - muzeum
- Prezentacja zajęć sportowych

Aspekty odporności społecznej

- Budowanie silnych sieci społecznych i relacji, zwłaszcza w odniesieniu do grup wrażliwych i marginalizowanych (w tym przypadku np. imigrantów)
- Miejsce spotkań dla mieszkańców z różnych środowisk
- Aktywizacja wspólnoty

Główne wnioski:

- Zajęcia rekreacyjne łączą ludzi z różnych środowisk, co przyczynia się do spójności społecznej
- Zajęcia rekreacyjne przyczyniają się do atrakcyjnych działań na rzecz mieszkańców i z ich udziałem, sprzyjając włączeniu społecznemu
- Zajęcia rekreacyjne pomagają utrzymać i poprawić dobrobyt społeczny

Linki

Osoby do kontaktu:

Sekretarz ds. kultury Victor Strömbäck +358 405690901

Koordynatorka ds. integracji Jennifer Ståhlgård +358 407678921

Program Kulturalny Vidzeme – LV

#sztuka #finansowanie ##społeczność lokalna #wieś

Wyzwanie: Upodmiotowienie mieszkańców, kreatywne zaangażowanie w lokalne problemy

Program Kulturalny Vidzeme jest istotnym instrumentem finansowym zapewniającym promowanie i prowadzenie działalności kulturalnej w regionie Liwonii/Vidzeme (Łotwa). Program Kulturalny Vidzeme jest finansowany w ramach projektu „Programy kulturalne w regionach” (od 2023 r.).

Program Kulturalny Vidzeme daje mieszkańcom regionu szansę realizacji twórczych pomysłów kulturalnych oraz sprzyja wzmocnieniu lokalnych społeczności i wartości kulturowych regionu. Program cieszy się dużą popularnością wśród lokalnych mieszkańców, co potwierdza znaczna liczba wniosków projektowych składanych każdego roku.

W latach 2008–2022 w regionie zrealizowano łącznie 636 projektów kulturalnych o różnej skali, obejmujących bogatą gamę wydarzeń i działań kulturalnych, takich jak warsztaty, wykłady, seminaria, dyskusje, koncerty, wystawy, festiwale, plenery, wędrówki, wycieczki, stoiska edukacyjne, trasy wycieczkowe, tworzenie książek, zbiory nut, książki na temat tańca, kolekcje piosenek, filmy animowane, występy, kompozycje muzyczne, cyfryzacja filmów wideo i wiele innych.

Dla władz Regionu Vidzeme kluczowe znaczenie ma zaangażowanie mieszkańców w proces decyzyjny. Członkowie społeczności są zaangażowani zgodnie z priorytetami Programu Kulturalnego Vidzeme, a konsultacje z mieszkańcami prowadzone są w trakcie procesu ewaluacji projektu (zgodnie z zasadami budżetu obywatelskiego). W proces realizacji projektu zaangażowanych jest wielu mieszkańców (zwiedzających, artystów, koordynatorów itp.) – około 40 000 osób rocznie.

Warto podkreślić silną współpracę między władzami regionalnymi a mieszkańcami w procesie realizacji przedsięwzięcia.

Narzędzia kulturowe

- Brak bezpośrednich narzędzi kulturowych, lecz fundusze mogą być wykorzystywane na cele partycypacyjne i do finansowania różnych działań kulturalnych
- Program Kulturalny jest wykorzystywany jako narzędzie zachęcające mieszkańców do określania i realizacji swoich pomysłów związanych z twórczością i kulturą
- Program Kulturalny jako narzędzie rozwoju/wzmacniania lokalnej tożsamości i poczucia wspólnoty

Aspekty odporności społecznej

- Finansowanie działań kulturalnych/zaangażowanie podmiotów sektora kultury i sektora kreatywnego
- Partycypacja
- Budowanie poczucia sprawczości
- Inwestowanie w edukację i szkolenia
- Wzmacnianie/budowanie tożsamości lokalnej
- Budowanie poczucia wspólnoty

Główne wnioski:

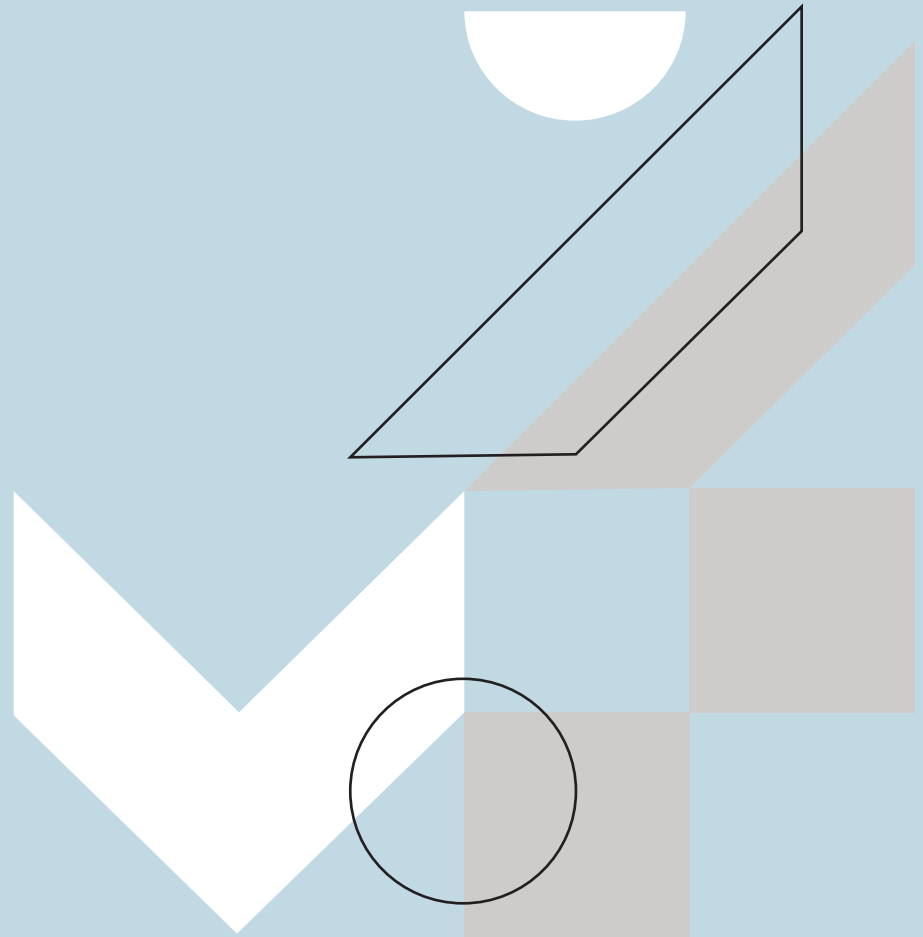
- Utworzenie partycypacyjnego funduszu kulturalnego pomaga budować tożsamość lokalną/regionalną oraz silniejsze miejscowe społeczności
- Udział mieszkańców w partycypacyjnym funduszu kulturalnym sprzyja tworzeniu więzi społecznych oraz zbliżeniu mieszkańców i władz lokalnych
- Wzmacniając lokalne/regionalne sektory kultury i tradycje, można rozwinąć poczucie sprawczości u mieszkańców

Linki

www.balso.vidzeme.lv/noteikumi



**Sugerowana
literatura uzupełniająca**



Na temat odporności:

www.urbact.eu/networks/resilient-europe

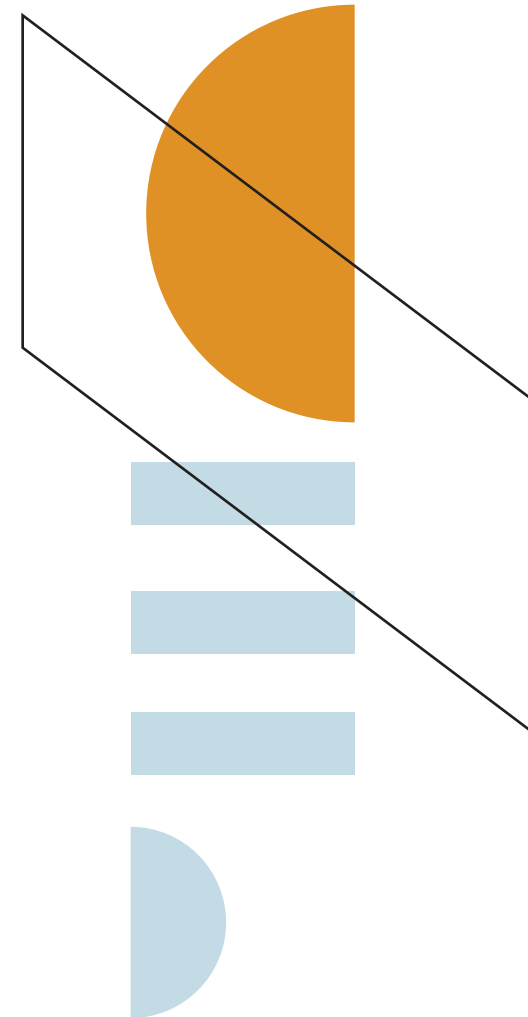
www.nordregio.org/wp-content/uploads/2017/04/Resilience-Study__Feb-2.pdf

www.urbanresiliencehub.org/wp-content/uploads/2018/11/Social-Resilience-Guide-SMALL-Pages.pdf

www.oecd.org/cfe/resilient-cities.htm

www.resilientcitiesnetwork.org/what-is-urban-resilience/

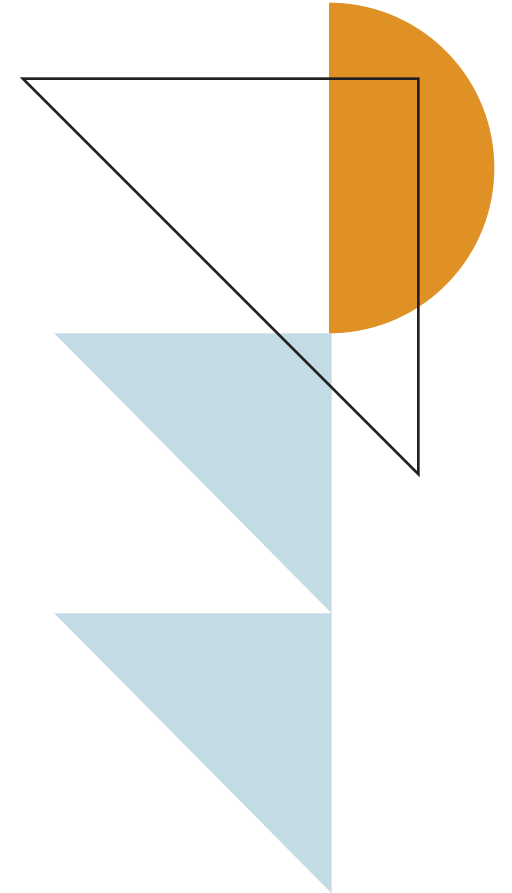
www.resilientcitiesnetwork.org/what-is-urban-resilience/

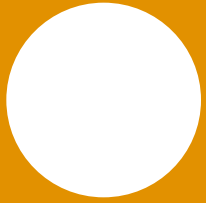


Na temat kultury i sektora kreatywnego CCS:

www.eit.europa.eu/eit-community/eit-culture-creativity

www.culture.ec.europa.eu/cultural-and-creative-sectors/cultural-and-creative-sectors





Ta publikacja została przygotowana przez

Nadbałtyckie Centrum Kultury w Gdańsku (PL)

we współpracy z

Fundacją im. Heinricha Bölla (DE)

oraz ARS BALTICA (DE)

Zapoznaj się z

POSZERZONĄ LISTĄ DOBRYCH PRAKTYK

