

Kultura na rzecz odporności społecznej

Bałtyckie Perły Kultury — przewodnik



Publikacja w ramach projektu „**Bałtyckie Perły Kultury**”
współfinansowanego przez program **Interreg BSR**

©2024



Informacje o projekcie

„Bałtycka Perła Kultury” to tytuł nadawany miastom i gminom (zwłaszcza mniejszym i mniej centralnym). Zapewnia on nagrodzonym miejscowościom program wsparcia przy wykorzystaniu kultury w budowaniu odporności społecznej.

Poprzez zaangażowanie mieszkańców, podnoszenie jakości życia oraz zwiększanie poczucia przynależności i zaufania, miasta mogą wzmocnić swoje społeczności i podnieść odporność.

Kim jesteśmy

Jesteśmy partnerstwem w ramach projektu „**Baltic Sea Region Cultural Pearls for more resilient Cities and Regions**” („**Bałtyckie Perły Kultury – odporne miasta i regiony**”) współfinansowanego przez program **Interreg BSR**.

SZWECJA

Sekretariat Rady Państw Morza Bałtyckiego
(Partner Wiodący)

NIEMCY

Fundacja im. Heinricha Bölla
w Szlezwiku – Holsztynie

FINLANDIA

Rada Regionalna Ostrobotni

ESTONIA

Creative Estonia

ŁOTWA

Sekretariat Partnerstwa ds. Kultury
Wymiaru Północnego

NIEMCY

Ministerstwo Spraw Europejskich
i Ochrony Konsumentów kraju
związkowego Szlezwik – Holsztyn

DANIA

Duński Instytut Kultury

NIEMCY

ARS BALTICA

ŁOTWA

Region Vidzeme

DANIA

Gmina Varde

POLAND

Nadbałtyckie Centrum Kultury w Gdańsku

LITWA

Władze miasta Alytus

Partnerzy stowarzyszeni:

Pomorska Regionalna Organizacja Turystyczna

(obszar tematyczny Turystyka Strategii Unii Europejskiej dla Regionu Morza Bałtyckiego SUERMB)

Rada Regionu Oulu (obszar tematyczny Turystyka SUERMB)

Region Skania

Federacja Szwedzkich Gmin w Ostrobotni na rzecz Edukacji i Kultury

Estońska Agencja Biznesu i Innowacji

Litewskie Narodowe Stowarzyszenie Branż Kreatywnych i Kulturalnych

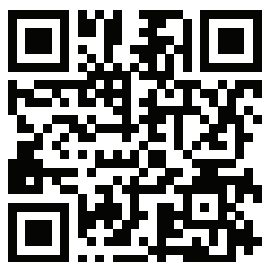
Region Dania Południowa

Związek Miast Bałtyckich

Więcej informacji:

www.culturalpearls.eu

www.interreg-baltic.eu/project/bsr-cultural-pearls





Dla kogo jest ten program?

Przewodnik ten jest przeznaczony dla władz miejskich i regionalnych, którym zależy na wzmocnieniu społeczności lokalnych.

Wierzymy, że silne, sprawne i zaangażowane społeczności tworzą przyjazne dla mieszkańców, dobrze zarządzane miasta przygotowane na przyszłe wyzwania. Zapewniają one lepsze życie swoim mieszkańcom, ułatwiają podejmowanie decyzji, co w efekcie daje odporne społeczeństwa zdolne do przeciwstawiania się trudnościom i ich pokonywania.

Przewodnik zawiera odpowiedzi na następujące pytania:

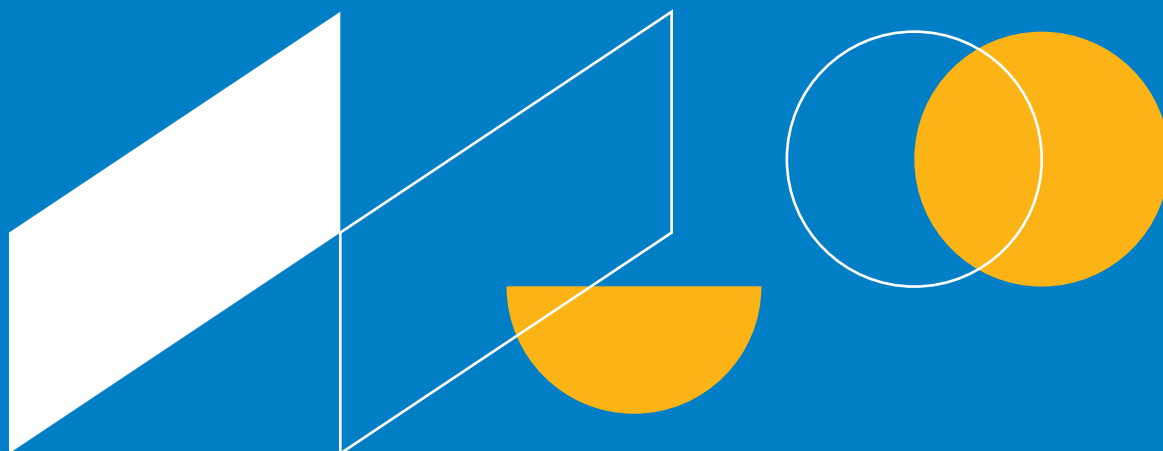
- Czym jest odporność społeczna?
- W jaki sposób kultura buduje odporność społeczną?
- Dlaczego uczestniczenie w życiu społeczności jest takie ważne?
- Od czego zacząć? – Plan działania na rzecz kultury i odporności

Dostarcza on również przykładów i inspiracji.

Zapraszamy do przyłączenia się do nas i udziału w procesie zwiększania odporności Waszego miasta poprzez budowanie lepszej, silniejszej i bardziej elastycznej społeczności – innymi słowy, społeczności lepiej przygotowanej na dzisiejsze i przyszłe wyzwania.

Spis treści

| | |
|--|----|
| 1. Wstęp | 8 |
| 2. Czym jest odporność społeczna? | 9 |
| 3. Jaką rolę w społeczności pełni kultura? | 11 |
| 4. Dlaczego uczestniczenie w życiu społeczności jest takie ważne? .. | 15 |
| 5. Jak stworzyć plan działania na rzecz kultury i odporności? | 18 |
| 6. Inspiracje i przykłady | 21 |
| 7. Definicje | 26 |
| 8. Źródła i literatura uzupełniająca | 28 |



1. Wstęp

Bałtyckie Perły Kultury – dlaczego to ważne

W szybko zmieniającym się, coraz bardziej zurbanizowanym świecie, osłabieniu ulegają niektóre z najważniejszych aspektów ludzkiego (współ)istnienia: zaufanie, więź, poczucie przynależności, zdolność do współpracy i współtworzenia.

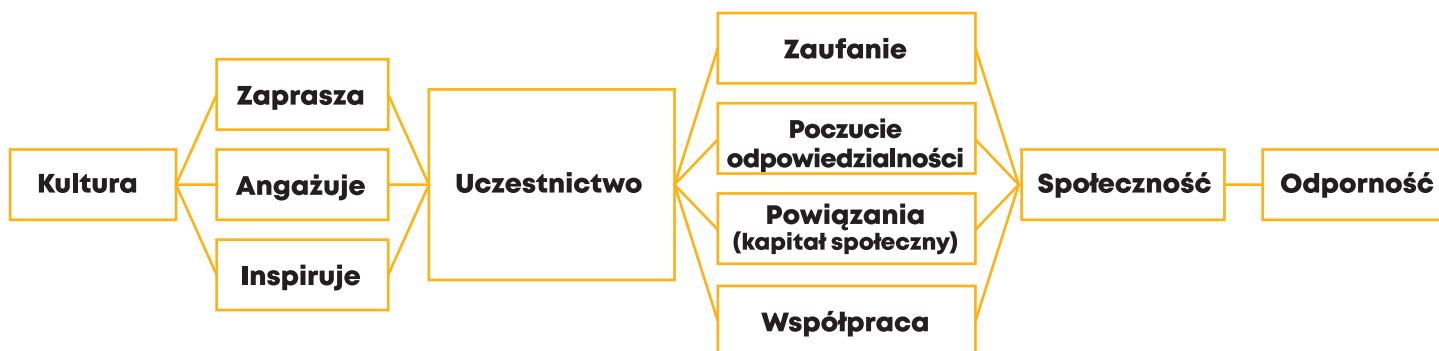
Jednocześnie w coraz bardziej rozdrobionych, niezangażowanych społeczeństwach trudno stworzyć warunki do szczęśliwego życia mieszkańców i skutecznej współpracy na rzecz lepszej przyszłości.

Równocześnie wiele mniejszych miast i miasteczek zmagają się z problemem zmian demograficznych, odpływu mieszkańców do większych miast i kurczących się budżetów. W obliczu globalnych i regionalnych czynników stresogennych, takich jak wojny, migracja, spowolnienie gospodarcze lub ryzyko katastrofy klimatycznej, pojawia się potrzeba budowania **odporności**.

Rzadko jednak wysiłki te koncentrują się na samej podstawie każdego społeczeństwa czyli społeczności. Większość miast i miasteczek nie posiada też zasobów, wiedzy ani mandatu, aby kompleksowo zająć się tym tematem.

Sytuacja ta powoduje, że konieczna jest zmiana narracji dotyczącej odpornych społeczeństw i spojrzenia na rolę władz publicznych poprzez zwiększenie sprawczości mieszkańców. Konieczne jest też burzenie silosów i dobra współpraca między poszczególnymi departamentami/ wydziałami w ramach danej administracji.

Co więcej, wymaga to inicjatyw zapewniających lokalnym władzom narzędzi i wiedzy na temat tego, jak wspierać społeczność, zaangażowanie i uczestnictwo, jak wykorzystać siłę lokalnej kultury i kreatywności do tworzenia przestrzeni do spotkań, łączenia się i współpracy.



2. Czym jest odporność społeczna?

Odporność społeczna oznacza zdolność jednostek, społeczności i społeczeństw do przeciwdziałania trudnościom i wychodzenia ze wstrząsów i napięć społecznych, gospodarczych i środowiskowych. Obejmuje ona zdolność do przystosowania się do wyzwań i wyciągania z nich wniosków, a także do utrzymania lub poprawy dobrobytu społecznego i gospodarczego.

Mówiąc prościej, odporność społeczna polega na zdolności społeczności do pokonywania trudności wspólnymi siłami.

Wprawdzie kraje regionu Morza Bałtyckiego różnią się wielkością, historią i dziedzictwem kulturowym, jednak stoją przed tymi samymi wyzwaniami, takimi jak zmiany klimatu, urbanizacja, pogorszenie koniunktury gospodarczej, podziały społeczne, starzenie się społeczeństw czy napięcia polityczne, które wpływają na nasze codzienne życie i wymagają wspólnych działań tu i teraz. Dlatego ważne jest, abyśmy w podobny sposób rozumieli znaczenie odporności społecznej i byli gotowi współpracować na rzecz jej wzmocnienia w regionie.

Aby przystosować się do wyzwań i wymagań szybko zmieniającego się świata oraz uczynić nasze miasta bardziej przyjaznymi dla mieszkańców, decydenci muszą nie tylko podejmować właściwe decyzje, lecz także umieć angażować obywateli. Musimy być w stanie wspólnymi siłami rozwiązywać obecne problemy, nauczyć się zapobiegać negatywnym trendom i przygotować się na przyszłe zagrożenia. Odporność społeczną można wzmocnić za pomocą różnych strategii, takich jak budowanie silnych sieci i relacji społecznych, inwestowanie w edukację i szkolenia, promowanie różnorodności gospodarczej oraz wspieranie poczucia współodpowiedzialności i partycypacji w ramach społeczności. Działania kulturalne, takie jak muzyka, taniec, teatr i sztuki wizualne, mogą łączyć ludzi, tworzyć poczucie przynależności i wzmocniać więzi społeczne, dzięki którym jednostki i społeczności mogą przetrwać trudne czasy.

W następnym rozdziale dowiedzą się Państwo w jaki sposób kultura może pomóc angażować społeczności w proces budowania odporności społecznej.



3. Jaką rolę w społeczności pełni kultura?

Uważamy, że **kultura** to doskonałe narzędzie wzmocnienia społeczności i przestrzeń dla aktywności, integracji i zaangażowania.

Rozumiemy kulturę bardzo szeroko. Obejmuje ona wszystkie twórcze działania, które łączą ludzi – od poezji, teatru, muzyki, poprzez sztuki wizualne i wzornictwo, po rytuały, język, kulinaria i życie codzienne.

Kultura jako narzędzie może być postrzegana na różne sposoby. Może to być:

➤ Magnes

działania kulturalne są łatwym i włączającym sposobem zachęcania ludzi do uczestnictwa. Większość osób zaproszonych na publiczną debatę raczej z tego zaproszenia nie skorzysta - wybierze inną aktywność. Lepiej zatem zaprosić mieszkańców na spotkanie typu „bar-camp”, festiwal kulinarny, wystawę zdjęć na świeżym powietrzu albo slam poetycki!

➤ Iskra

kultura i kreatywność dostarczają nam nowych perspektyw, nowych pomysłów i inspiracji. Mogą poddawać w wątpliwość nasze poglądy i motywować do działania. Współuczestnictwo w zajęciach kreatywnych uczy poszukiwania nowych i nieszablonowych rozwiązań oraz skłania do podejmowania ryzyka, eksperymentowania i innowacji, a także rozwija umiejętności współpracy.

➤ Przestrzeń

kultura tworzy przestrzeń do spotkania i daje nam powód do interakcji z innymi ludźmi i nawiązywania relacji społecznych. Kultura włączająca jest otwarta dla wszystkich.

Sektor kultury i przemysłów kreatywnych (CCS)

Istnieje cała branża profesjonalnych artystów, animatorów kultury i innych twórców, którzy są chętni i potrafią udzielić wsparcia we wprowadzaniu elementów kultury i kreatywności do zarządzania miastem, pełniąc rolę projektantów procesów lub facylitatorów dialogu, bądź dostarczając inspiracji dla nowych projektów. Może to oznaczać wykorzystanie umiejętności osób kreatywnych w celu prowadzenia skutecznego dialogu z różnymi interesariuszami, współtworzenie przyszłych wizji i scenariuszy oraz zwiększenie zaangażowania obywatelskiego poprzez konkretne interwencje artystyczne.

Dzięki usługom sektora CCS władze publiczne mogą realizować nowe pomysły i zastosować innowacyjne metody współpracy z mieszkańcami.



Podsumowując, kultura jest skutecznym narzędziem zwiększania zaangażowania społeczności lokalnej, które pozwala dotrzeć również do tych jej członków, którzy normalnie nie biorą udziału w procesach o charakterze publicznym.

Angażowanie się w działalność kulturalną samo w sobie wzmacnia relacje społeczne i spójność lokalną, a tym samym odporność społeczną. Może też zachęcić ludzi do aktywnego udziału w procesach rozwoju.

Znaczenie uczestnictwa wyjaśniamy w kolejnym rozdziale.

10 KROKÓW DO ANGAŻOWANIA LUDZI WG. JAAKKO BLOMBERGA

www.jaakkoblomberg.fi/home

1. Bądźcie otwarci na nowe możliwości i mówcie o nich głośno.

2. Niech Wasze pomysły będą możliwie jak najprostsze.

3. Wybierzcie łatwą i zrozumiałą nazwę i jasny podział ról.

4. Nie trzymajcie się kurczowo pierwotnej idei. Razem twórzcie wizję.

5. Ustalcie konkretne ramy, strukturę i narzędzia. Bądźcie też gotowi je zmienić w razie potrzeby.

6. Zawsze jest miejsce na kreatywność. Ludzie lubią tworzyć. Nie wprowadzajcie zbędnych ograniczeń.

7. Krótkoterminowe zobowiązania są OK. Uczestnicy mogą zdecydować, w jakim stopniu chcą brać udział.

8. Korzyści z uczestnictwa: czynienie dobra, nawiązywanie znajomości i spotkanie się z przyjaciółmi, zabawa, robienie czegoś sensownego, bycie częścią większej całości, doświadczenie itd.

9. Bądźcie obecni. Zawsze służcie pomocą i reagujcie na pytania, problemy i sugestie dołączenia w dowolnej chwili.

10. Zadbajcie o atrakcyjność projektu w świecie rzeczywistym i wirtualnym.



ZET

Bosch

Fraunhofer

Aquarium 3

Anna

Lukas

Rice

11:00

14:30

4. Dlaczego uczestniczenie w życiu społeczności jest takie ważne?

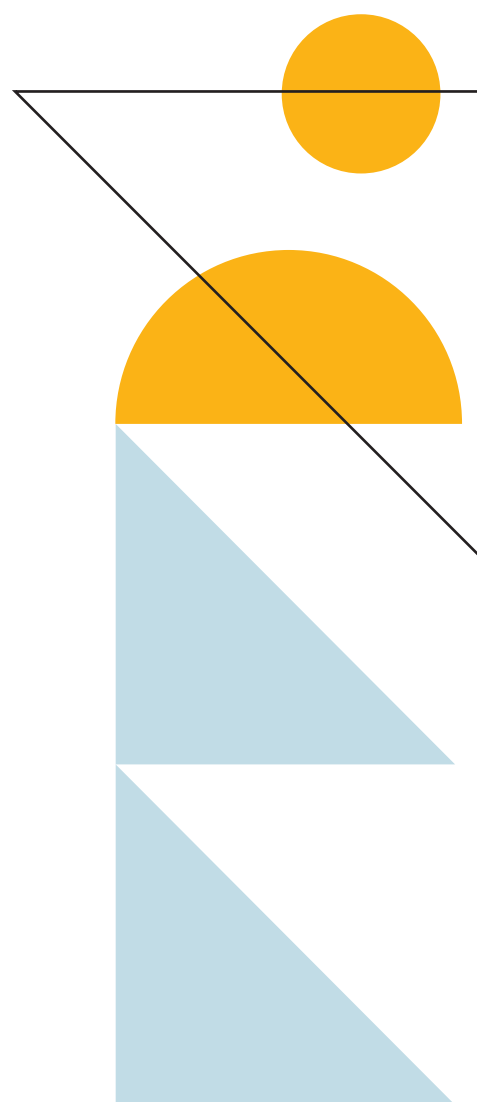
Uczestnictwo jest kluczem do budowania silnych, dobrze współpracujących społeczności, a tym samym odpornych miejscowości. Daje ono mieszkańcom możliwość formułowania i wyrażania własnych pomysłów i opinii, przyczyniając się do poprawy życia i funkcjonowania w lokalnej społeczności.

Poprzez umożliwienie mieszkańcom wywierania wpływu na procesy i decyzje dotyczące spraw publicznych, wzmacnia się też ich pozycję.

Dzięki uczestnictwu ludzie uczą się, jak stać się bardziej wrażliwymi nie tylko na własne potrzeby, ale także na potrzeby innych i jak wziąć większą odpowiedzialność za swoje bliższe i dalsze sąsiedztwo.

Inicjatorami procesów partycypacyjnych mogą być różne podmioty, np. lokalni liderzy, rady dzielnic, organizacje pozarządowe, ośrodki społeczne itp. Wymagane jest jednak wsparcie ze strony gminy.

Wybór narzędzi partycypacyjnych zależy od grupy uczestników, celu procesu i czasu, jaki można na niego przeznaczyć.



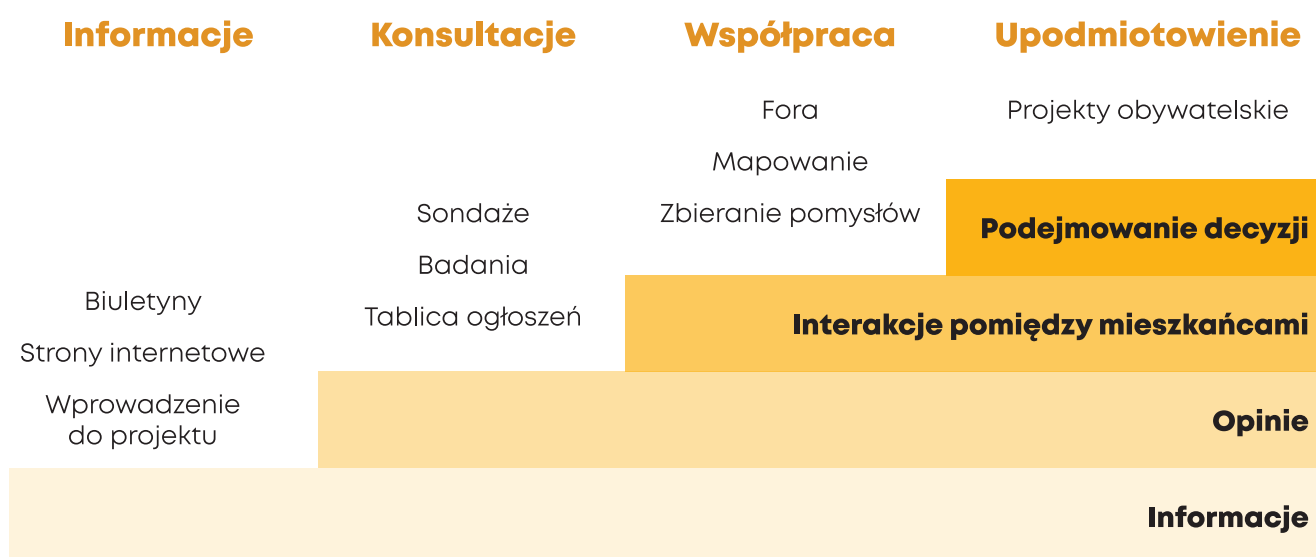
Kilka przydatnych zasad:

- Nie ma dobrego czy złego zastosowania metod partycypacyjnych;
- Celem jest zawsze uczenie się;
- Podejmowanie prób (niekiedy nieudanych) jest nieodłączną częścią nauki;
- Stosowanie metod partycypacyjnych może być trudne – to normalne.

Korzystanie z narzędzi kulturowych pozwala na uczestnictwo zróżnicowanych grup społecznych i może lepiej odzwierciedlać tożsamość, kulturę i historię danej społeczności. Doświadczenie współtworzenia nie tylko ułatwia komunikację, ale także wzmacnia relacje społeczne.

Uczestnictwo może przyjmować rozmaite formy w zależności od różnego poziomu zaangażowania obywateli, jak pokazano w przewodniku **Hierarchia uczestnictwa** autorstwa organizacji **WeSolve Better Together**.

Wykres hierarchii uczestnictwa



www.wesolve.app/the-hierarchy-of-participation-levels-techniques-and-examples



5. Jak stworzyć plan działania na rzecz kultury i odporności?

Gdy już przekonamy się, że warto wykorzystać kulturę w celu wzmocnienia lokalnej społeczności i stworzenia bardziej odpornego społeczeństwa, pora na przystąpienie do działania.

Poniżej przedstawiono szczegółowo sposób tworzenia planu działania na rzecz odporności społecznej z wykorzystaniem narzędzi kulturowych.

- **Diagnoza** musicie dobrze zrozumieć swoje miasto i spojrzeć na nie z szerszej perspektywy. Dlatego koniecznej jest określenie swoich atutów / mocnych stron, wyzwań, oraz możliwych wstrząsów i czynników stresogennych;
- **Stworzenie wizji** musicie mieć jasną wizję swojego miasta w dalszej perspektywie oraz świadomość, jaki ma być główny efekt planowanego procesu transformacji. Szeroki i integracyjny proces tworzenia wizji powoduje, że mieszkańcy rozumieją do czego dążymy i czują się częścią procesu zmian;
- **Określenie konkretnych zagadnień** związanych z istniejącymi wyzwaniami, którymi należy się zająć, aby zrealizować swoją wizję (np. starzejące się społeczeństwo / zmiany demograficzne w społeczeństwie, nowe technologie, migracja, ubóstwo, potrzeby edukacyjne, zmiany klimatu i zagrożenia powodziowe, urbanizacja);
- **Określenie obszarów/ miejsc** których mają dotyczyć Wasze działania (np. dzielnica z konkretnym problemem, część miasta, centrum miasta itp.);
- **Określenie celów** musicie zdecydować, co chcecie osiągnąć (np.: „w przyszłym roku zwiększymy interakcje między pokoleniami o 50%”, „zwiększymy dobrobyt obywateli, czyniąc nasze miasto bardziej zielonym”, „sprawimy, że wszystkie przestrzenie miejskie staną się bardziej dostępne dla obywateli”, „ułatwimy ruch pieszy w obszarach podmiejskich”. (Na podstawie Strategii odporności gminy Vejle w Danii). Pamiętajcie, że formułowane cele powinny być konkretne, mierzalne, osiągalne, istotne i określone w czasie;
- **Identyfikacja interesariuszy** kluczowych instytucji, organizacji, innych podmiotów, które zamierzacie zaangażować w dany proces w celu zbudowania partnerstwa lokalnego (np. organizacje wsparcia biznesu, kluczowe organizacje pozarządowe, takie jak organizacje działające na rzecz ochrony środowiska, lokalne stowarzyszenia, organizacje młodzieżowe, itd.);

- **Identyfikacja jednostek** z sektora kultury i sektora kreatywnego obecnego w Waszym mieście, który zamierzacie zaangażować w proces transformacji (np. instytucje kultury, takie jak biblioteki, centra kultury lub miejsca spotkań, kina itp., firmy z branży medialnej, artyści, muzycy, producenci filmowi, instytucje/firmy projektowe, producenci gier wideo, producenci oprogramowania, lokalne stacje telewizyjne lub radiowe). Warto też pomyśleć o środkach/narzędziach kulturalnych, które będą wykorzystywane do realizacji Waszych celów;
- **Identyfikacja lokalnych liderów** osób, które są aktywne i gotowe do prawdziwego zaangażowania, aby pomóc Wam w zapewnieniu udziału mieszkańców;
- **Określenie podstawowego zespołu** odpowiedzialnego za przygotowanie i wdrożenie planu działania (np. wydziały, lokalni politycy, instytucje kulturalne, edukacyjne lub inne);
- **Identyfikacja grup docelowych** społeczności i/lub grup społecznych, z którymi zamierzacie współdziałać i określenie, w jaki sposób będą one zaangażowane w proces wzmacniania odporności społecznej;
- **Opracowanie konkretnych działań** niezbędnych do osiągnięcia celów (np. „przeprowadzenie badania interakcji międzypokoleniowych”, „posadzenie 50 nowych drzew i zaaranżowanie 2 nowych miejsc na pikniki”, „zorganizowanie konkursu dla uczniów chodzących pieszo do szkoły”, „spowodowanie by przestrzenie do uprawiania sportów były bardziej dostępne dla wszystkich mieszkańców”. Planowane działania powinny odnosić się do jednego lub więcej zdefiniowanych celów i obejmować wszystkie kroki potrzebne do osiągnięcia danego celu. Powinny one wskazywać:
 - co się stanie,
 - kto to zrobi,
 - kiedy zostaną wykonane,
 - jakie zasoby (finansowe i ludzkie) są potrzebne do ich realizacji.
- **Opracowanie skutecznej narracji** umożliwiającej „sprzedanie” danego planu/inicjatywy: ciekawe opowiadanie historii oraz efektywne kanały komunikacji pozwalają zyskać przychylność mieszkańców i wszystkich interesariuszy;
- **Identyfikacja procesu** monitorowania i ewaluacji (określenie narzędzi, instytucji i ram czasowych, które pomogą Wam sprawdzić postępy podczas realizacji Waszej wizji).



6. Inspiracje i dobre praktyki

Podwórko im. Wszystkich Mieszkańców (PL)

#metoda #narzędzie #rewitalizacja #dzielnica #sztuka #młodzież #społeczność

Wyzwanie: **słabe relacje społeczne, zaniedbana dzielnica**

W 2015 roku na zlecenie miasta Wrocławia artystka/projektantka Iza Rutkowska miała pomóc w renowacji zapuszczonego podwórka. Iza wykorzystwała partycypacyjne narzędzia artystyczne, aby zaangażować lokalnych mieszkańców. Najpierw z pomocą gigantycznego Jeża - zabawki zachęciła dzieci do wspólnych zabaw i przyciągnęła uwagę dorosłych. Następnie zapukała do drzwi lokalnych mieszkańców, żeby dowiedzieć się jakie są oczekiwania. Jednym z nich było zorganizowanie dla miejscowych dzieci wakacji ze wspólnie stworzonym Jeżem, co stało się możliwe w 2016 roku dzięki crowdfundingowi. Realizacja tego pomysłu pozwoliła artystce zdobyć zaufanie mieszkańców i zmobilizować ich do wspólnej renowacji podwórka. W 2018 roku mieszkańcy otrzymali dofinansowanie z miejskiego budżetu obywatelskiego i wspólnie z artystką przeprojektowali i odnowili ten teren. W późniejszym czasie Iza Rutkowska stworzyła Szkołę Pukania do Drzwi, tak by interdyscyplinarny zespół mógł zdobyć praktyczną wiedzę na temat „performatywnych” konsultacji z mieszkańcami.

| Narzędzia kulturalne | Aspekty odporności społecznej |
|---|---|
| <ul style="list-style-type: none">Współprojektowanie i współtworzenieDziałania performatywneKonsultacje „performatywne”Wykorzystanie ogromnej zabawki do animacji społecznej | <ul style="list-style-type: none">Wzmocnienie relacji społecznych w dzielnicyBudowanie wzajemnego zaufania między mieszkańcami a władzamiUdział w podejmowaniu decyzjiZapewnienie poczucia współodpowiedzialnościWzmocnienie pozycji roli mieszkańcówZaangażowanie dzieci i młodzieżyDialog międzypokoleniowy |

www.izarutkowska.com/en/everyones-backyard

KreisKultur [Krąg Kultury] (DE)

#metoda #wioski #gminy #fundusze #społeczności

Wyzwanie: **niedostateczna interakcja między instytucjami kulturalnymi a społecznościami**

Wioski, miasta, dzielnice lub gminy są zachęcane do opracowania własnego programu kulturalnego. Programy te są opracowywane w ramach wspólnych warsztatów twórczych, których celem jest ustalenie tematów o największym znaczeniu dla danej społeczności. W oparciu o wyniki warsztatów, we współpracy z pracownikami instytucji kultury opracowywany jest format kulturalny. Wyniki prac są przedstawiane społeczności. Owocem wspólnej pracy jest organizacja wydarzenia kulturalnego dostosowanego do potrzeb danej grupy. Społeczności współpracują z instytucjami kultury w trakcie całego procesu, dzięki czemu mieszkańcy czują się włączeni we wspólne działania.

Finansowanie zapewniane jest we współpracy z krajem związkowym Szlezwik-Holsztyn i powiatem Rendsburg-Eckernförde.

| Narzędzia kulturalne | Aspekty odporności społecznej |
|---|---|
| <ul style="list-style-type: none">➤ Współprojektowanie i współtworzenie➤ Animatorzy kultury jako facylitatorzy | <ul style="list-style-type: none">➤ Budowanie wspólnoty➤ Utrzymanie poczucia współodpowiedzialności➤ Poprawa dialogu i współpracy między obywatelami, instytucjami kultury i władzami |

www.kreiskultur.org/kreiskultur/das-projekt

Święto Nowych Mieszkańców (FI)

#metoda #tereny wiejskie #społeczności #różnorodność społeczna

Wyzwanie: imigracja i integracja

W miejscowości Närpes na zachodzie Finlandii większość z około 10 tys. mieszkańców (77,5%) posługuje się językiem szwedzkim, 5,3% mówi po fińsku, a dla 17,2% językiem ojczystym jest inny język niż fiński lub szwedzki. „Święto Nowych Mieszkańców” zorganizowano w celu pokazania jakie są możliwości spędzania wolnego czasu w Närpes. Dzięki temu wydarzeniu działające w mieście stowarzyszenia mogły zainteresować swoją ofertą nowych mieszkańców. W wydarzeniu wzięło udział ponad 20 stowarzyszeń prezentujących zajęcia kulturalne i sportowe, w tym zajęcia dla młodzieży. Miejskie instytucje też przedstawiły własny program zajęć rekreacyjnych. Większość z około 300 odwiedzających stanowili nowi mieszkańcy i rodziny z dziećmi, lecz byli wśród nich także inni młodszy i starsi mieszkańcy Närpes. Święto organizowane jest przez Wydział Rekreacji i personel władz miasta odpowiedzialny za integrację.

| Narzędzia kulturalne | Aspekty odporności społecznej |
|--|--|
| <ul style="list-style-type: none">➤ Oferta zajęć kulturalnych dostępnych dla mieszkańców➤ Zachęta do współtworzenia | <ul style="list-style-type: none">➤ Budowanie silnych sieci społecznych i relacji, zwłaszcza w odniesieniu do grup wrażliwych (np. imigrantów)➤ Tworzenie przestrzeni integracji dla mieszkańców z różnych środowisk➤ Aktywizacja wspólnoty➤ Współpraca międzysektorowa |

Osoby do kontaktu:

Sekretarz ds. kultury Victor Strömbäck +358 405690901.

Koordynatorka ds. integracji Jennifer Ståhlgård +358 407678921.

Program Kulturalny Vidzeme (LV)

#sztuka #finansowanie #społeczność #tereny wiejskie #budżet obywatelski

Wyzwanie: **potrzeba zwiększenia zaangażowania obywateli**

Program Kulturalny Vidzeme jest istotnym instrumentem finansowym zapewniającym promowanie i prowadzenie działalności kulturalnej w regionie Vidzeme. Jest on finansowany w ramach projektu „Programy kulturalne w regionach” (od 2023 r.).

Program Kulturalny Vidzeme daje mieszkańcom regionu szansę realizacji twórczych pomysłów kulturalnych, przez co wzmacnia lokalną społeczność i wartości kulturowe regionu. Program cieszy się dużą popularnością wśród lokalnych mieszkańców, czego dowodem jest duża liczba wniosków projektowych składanych każdego roku. Zaangażowanie obywateli w proces decyzyjny jest tu kluczowe. Konsultacje z mieszkańcami prowadzone są w trakcie procesu oceny projektu (zgodnie z zasadami budżetu obywatelskiego). W proces realizacji projektu zaangażowanych jest wielu mieszkańców (stanowiących publiczność, ale i artystów, koordynatorów itp.) – łącznie około 40 tys. osób rocznie.

Program Kulturalny Vidzeme jest finansowany w ramach programu Fundacji Państwowej Stolicy Kultury pt. „Łotewski Program Rozwoju Regionów Historycznych”.

| Narzędzia kulturalne | Aspekty odporności społecznej |
|---|---|
| <p>➤ Program kulturalny jako narzędzie rozwoju/wzmacniania lokalnej tożsamości i poczucia wspólnoty</p> | <ul style="list-style-type: none">➤ Finansowanie działań kulturalnych/ zaangażowanie podmiotów sektora kultury i sektora kreatywnego➤ Budowanie poczucia sprawczości➤ Udział w procesie decyzyjnym➤ Wzmacnianie/budowanie tożsamości lokalnej➤ Budowanie poczucia wspólnoty |



7. Definicje

↘ CCS/CCI

Sektor kultury i sektor kreatywny – pojęcia używane mniej lub bardziej zamiennie – zdefiniowane przez UE jako: wszystkie sektory, których działalność opiera się na wartościach kulturowych lub na artystycznej i innej, indywidualnej lub zbiorowej, twórczej ekspresji. Sektor kultury i sektor kreatywny obejmują architekturę, archiwa, biblioteki i muzea, rękodzieło artystyczne, sektor audiowizualny (w tym film, telewizję, gry wideo i multimedia), materialne i niematerialne dziedzictwo kulturowe, wzornictwo (w tym wzornictwo odzieżowe), festiwale, muzykę, literaturę, sztuki widowiskowe, książki, działalność wydawniczą, radio i sztuki wizualne; [rozporządzenie ustanawiające program „Kreatywna Europa”, COM/2018/366 final – 2018/0190 (COD), rozdz. 1, art. 2].

↘ Odporność społeczna

Odporność społeczna to zdolność jednostek, społeczności i społeczeństw do przeciwdziałania i wychodzenia z wstrząsów i napięć społecznych, gospodarczych i środowiskowych. Obejmuje ona zdolność do przystosowania się do wyzwań i wyciągania z nich wniosków, a także do utrzymania lub poprawy dobrobytu społecznego i gospodarczego. Mówiąc prościej, odporność społeczna polega na zdolności społeczności do pokonywania trudności wspólnymi siłami.

↘ Wstrząs

Jest to nagłe zdarzenie, które może negatywnie wpłynąć na miejscowości, obywateli i/lub społeczeństwa. Konsekwencje wstrząsu mogą obejmować utratę życia, niepełnosprawność, uszkodzenia infrastruktury i budynków mieszkalnych, utratę środków do życia, ograniczenie wsparcia rządowego itp. Do zdarzeń tego typu należą katastrofy naturalne, spowodowane przez człowieka lub gospodarcze. Przykłady: związane z pogodą i klimatem – deszcze nawalne, powodzie, susze, fale upałów/zimna, zmienność klimatu, degradacja ziemi; terroryzm, konflikty, wylesianie, przemoc związana z płcią, przestępczość, pożary, kryzysy rynkowe, wycieki substancji toksycznych, pandemie itp.

↘ Czynniki stresogenny

Zdarzenie rozwijające się stopniowo, długoterminowe zmiany lub długotrwałe zakłócenia, które mogą mieć duży wpływ, ale zwykle występują w dłuższym okresie czasu i wywierają presję na jednostki, społeczności lub społeczeństwa. Przykłady: starzenie się społeczeństw, konsekwencje migracji, drenaż mózgow, konflikty społeczne, utrata miejsc pracy, uzależnienie od narkotyków, ubóstwo, problemy zdrowotne.



Foto: Jan Konitzki

8. Źródła i literatura uzupełniająca

Urban Toolkit on Cultural Tools - www.urbantoolkit.eu

Partycypacja

Bates, Oliver – “6 reasons why participation important”

www.linkedin.com/pulse/6-reasons-why-participation-important-oliver-bates

Grow through Activating Local Potential (GALOP)

Good practises (Træna). Grow through activating local potential

People Powered – “The Participation Playbook”

www.participationplaybook.org

SLOCUM, Nikki – “Participatory Methods Toolkit – A practitioner’s manual”

www.archive.unu.edu/hq/library/Collection/PDF_files/CRIS/PMT.pdf

We solve – “Hierarchy of participation levels”

www.wesolve.app/the-hierarchy-of-participation-levels-techniques-and-examples

Odporność

NORDREGIO – Resilience Study

www.nordregio.org/wpcontent/uploads/2017/04/Resilience-Study_Feb-2.pdf

OECD – Resilient Cities

www.oecd.org/cfe/resilient-cities.htm

RESILIENT CITIES NETWORK – What is urban resilience

www.resilientcitiesnetwork.org/what-is-urban-resilience

URBACT – Resilient Europe Network

www.urbact.eu/networks/resilient-europe

URBAN RESILIENCE HUB – Social Resilience Guide

www.urbanresiliencehub.org/wp-content/uploads/2018/11/Social-Resilience-Guide-SMALL-Pages.pdf

Kultura

Voices of Culture Europe – “Role of Culture in Non-urban areas of the European Union”

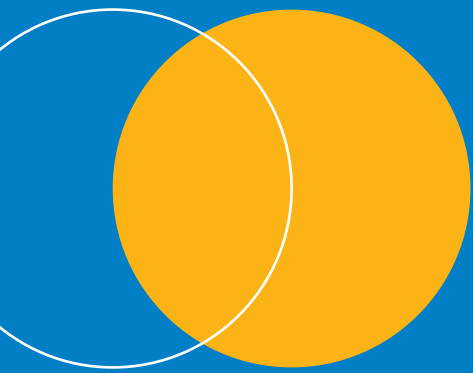
Link to Voices of Culture

Vos, Aat. (2020). Can cultural institutions be third places?

Can Cultural Institutions Be Third Places?

Global Grassroots – “Spotlight on: Sense of community and belonging”

Sense of community and belonging



Artykuły naukowe

Barcus, H. R., & Brunn, S. D. (2010). *Place elasticity: Exploring a new conceptualization of mobility and place attachment in rural America. Geografiska Annaler: Series B, Human Geography*, 92(4), 281-295.

Brown, B. B., Altman, I., & Werner, C. M. (2012). *Place attachment*.

Cross, J. E. (2015). *Processes of place attachment: An interactional framework. Symbolic interaction*, 38(4), 493-520.

Mørsk, E., (2022) *There and back again. The intertwining of educationally related(im)mobility choices of young adults from peripheral regions with contemporary identity and place narratives.*

Savage, M., Bagnall, G., & Longhurst, B. J. (2004). *Globalization and belonging. Sage. theory, methods and applications*, 12-22.







Interreg
Baltic Sea Region



Co-funded by
the European Union



RESILIENT ECONOMIES AND COMMUNITIES
BSR Cultural Pearls

